

# Desarrollo Humano en el departamento de Oruro



UDAPE—PNUD

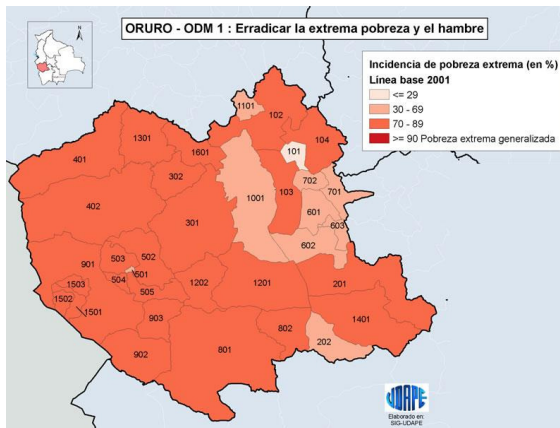
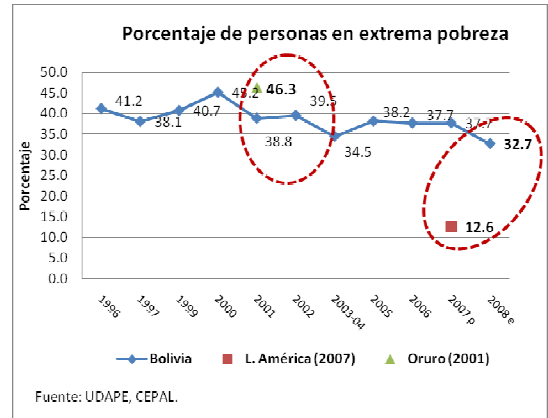
ABRIL 2010

DATOS DE INTERÉS...

- El departamento de Oruro tiene la mayor tasa de término en educación primaria en el año 2007 (UDAPE, “Dossier de Estadísticas Sociales y Económicas — 2009”)
- En el año 2003 Oruro tenía el segundo mayor porcentaje de niños con desnutrición crónica del país, sólo por detrás de Potosí. Para ese año, el 33,2% de los niños menores de 3 años en Oruro se encontraba con desnutrición crónica (INE, “Encuesta Nacional de Demografía y Salud 2003”).
- El municipio con mayor inversión pública per cápita en el departamento es Carangas (Bs. 1.774 por persona el 2007) (FAM, 2009).

## Extrema Pobreza: Un gran desafío para Bolivia y para el departamento de Oruro

El porcentaje de pobres extremos(\*) en el país ha tenido una reducción importante en los últimos años. Ha disminuido de 41,2% en 1996 a 32,7% en 2008. En el caso de Oruro, dicho porcentaje refleja una situación menos alentadora, pues el 2001 la proporción de pobres extremos era de 46,3%, cifra superior al promedio nacional. En términos absolutos, se estima que para el 2001 el departamento de Oruro tenía más de 193.000 personas en condición de extrema pobreza.



Los datos de extrema pobreza nacionales y de Oruro son mucho más altos que el promedio de Latinoamérica (12,6%) (\*\*), lo que muestra un importante rezago si se compara a Bolivia con otros países de la región.

Las diferencias al interior del departamento revelan que para el 2001, sólo el Municipio de Oruro (ciudad) tenía un porcentaje de pobres extremos menor al 30%.

(\*) Entendida como la población que no logra obtener ingresos para adquirir una canasta alimentaria.

(\*\*) El porcentaje de pobres extremos en Latinoamérica se ha calculado como la proporción de personas que no obtiene ingresos de al menos un dólar al día, por tanto su comparación con los datos nacionales sólo debe ser considerada indicativa.

### RESUMEN DE INDICADORES SOCIALES DEL DEPARTAMENTO

INDICADOR	DATO
Porcentaje de Extrema Pobreza (2001)	46,3%
Tasa de Término a 8vo. de Primaria (2007)	87,5%
Tasa de Mortalidad Infantil por Mil Nacidos vivos (2008)	56
Porcentaje de Desnutrición Crónica en Menores de Tres Años (2003)	33,2%
Tasa de Mortalidad Materna por 100.000 Nacidos Vivos (2000)	224

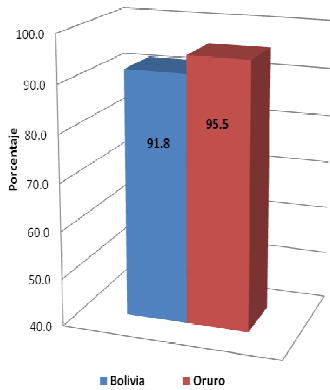
## Esfuerzos departamentales en Desarrollo Humano

El nuevo escenario de profundización de la descentralización también ha contribuido a aunar esfuerzos para la mejora en las condiciones de vida de la población de las regiones. En este sentido, la prefectura de Oruro ha iniciado intervenciones para este fin tales como el Programa de Apoyo a la Conformación de Empresas Comunitarias, Programas

de Electrificación Rural, Programa de Módulos Turísticos Comunitarios, Proyectos de Inversión en Riego y Agua, Construcción de Albergues para Niños y Adolescentes, entre otros. (Fuente: Prefectura de Oruro, Sistema De monitoreo y Seguimiento a ODM/UDAPE/PNUD, 2009).

# Situación de la educación primaria

Tasa de cobertura neta en primaria 2007 (en %)

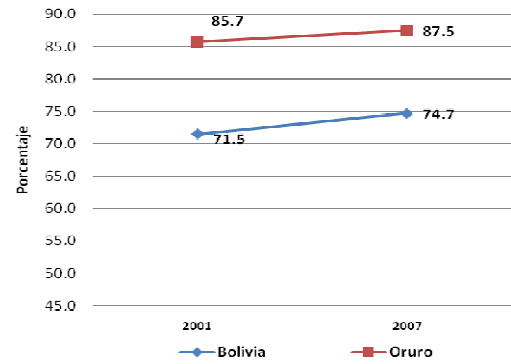


Fuente: UDAPE con base en el S.E (preliminari).

En Bolivia los indicadores de educación, sobre todo en el nivel primario muestran grandes avances en los últimos años. A pesar que su evolución ha sido lenta y que aún no se ha llegado al 100% de cobertura neta en primaria en el país, esta cifra —cerca al 92% en 2007— es bastante alentadora en términos de lograr la cobertura universal en los siguientes años.

En el departamento de Oruro, los datos revelan que para 2007, la tasa de cobertura neta en primaria ha sido la segunda del país, llegando a 95,5%. Esta cifra pone de relieve

Tasa de término a 8vo. de primaria (%)



Fuente: UDAPE.

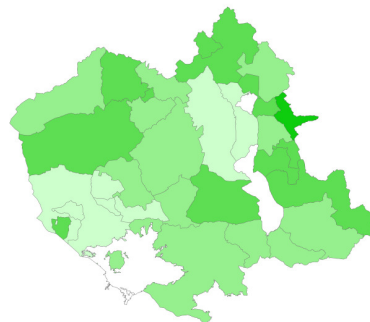
los esfuerzos realizados en el departamento para el logro de la cobertura universal. Aún así, el número de niños orureños entre 6 y 13 años que no asistieron a la primaria en 2007 llegó aproximadamente a 3.620(\*).

En el caso de la tasa de término a 8vo. de primaria se puede observar que la tendencia nacional ha sido positiva en la última década, pasando de 71,5% en 2001 a 74,7% en 2007. En Oruro, esta tasa ha sido siempre superior al promedio nacional, llegando el 2007 a 87,5%.

Al interior del departamento, se observa que para el 2007, los municipios de Oruro, Huanuni y Pazña, fueron los únicos que se encontraban con tasas de término mayores al 90%, dando cuenta de que los avances educativos del departamentos ocultan una fuerte desigualdad entre municipios.

(\*): Se trata de niños que pueden encontrarse en otro ciclo educativo o que no se hallan en el sistema educativo.

ORURO - ODM 2: Lograr la enseñanza primaria universal



Tasa de término a 8vo. de primaria Año 2007

- 0,00 - 25,30
- 25,31 - 57,20
- 57,21 - 109,60
- 109,61 - 160,00

Fuente: UDAPE "Dossier de Estadísticas Sociales y Económicas", 2009

*“En el 2008 murieron alrededor de 613 niños antes de cumplir su primer año en Oruro (casi dos niños por día)”*

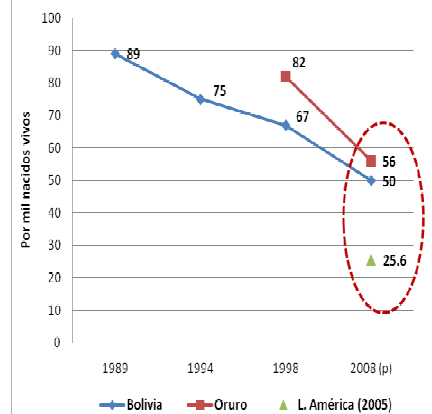
## Evolución de la mortalidad infantil

A pesar que los avances en la reducción de la mortalidad infantil han sido importantes en las últimas décadas, el país sigue ocupando el penúltimo lugar en el continente (sólo por delante de Haití). Mientras en 1989 morían 89 niños antes del primer año de un total de mil nacidos vivos, en 2008 este número ha bajado a 50. Si bien la reducción ha sido importante, Bolivia aún se halla a 24 puntos del promedio de Latinoamérica (datos para 2005).

Adicionalmente, las diferencias entre los departamentos del país también son marcadas, ya que en Oruro, la tasa de mortalidad es de 56 por mil nacidos vivos, en Tarija la cifra alcanza 37 por mil nacidos vivos, mientras que departamentos como Potosí presenta una tasa de 101 para el año 2008.

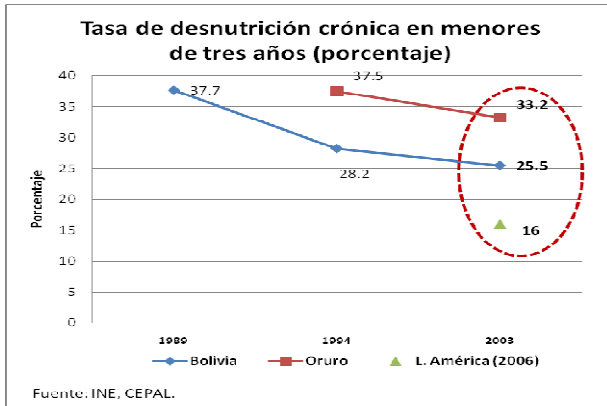
En cifras absolutas, en el 2008 murieron alrededor de 613 niños antes de cumplir su primer año en el departamento.

Tasa de mortalidad infantil (por mil nacidos vivos)



Fuente: INE, CEPAL.

# La desnutrición crónica en el departamento



37,7% de los niños menores de tres años (\*) sufría de desnutrición crónica (entendida como la situación en la que el niño no tiene la talla adecuada a su edad), mientras que en 2003 este porcentaje bajó a 25,5%. La situación del departamento muestra que a pesar de que las tasas de desnutrición han declinado en el tiempo, Oruro aún presenta un porcentaje de niños con desnutrición crónica mayor al promedio nacional (33,2% en 2003). Según datos preliminares de 2008, el departamento tenía alrededor de 14.136 niños menores de cinco años en condición de desnutrición crónica.

En comparación con Latinoamérica, Bolivia se encuentra en una situación rezagada, pues el promedio de niños menores de tres años con desnutrición en el continente es de sólo 16%.

(\*) El rango de edad se sitúa entre 3 y 35 meses.

**“Oruro tenía alrededor de 14.136 niños menores de cinco años en condición de desnutrición crónica para el año 2008”**

**E**l estado nutricional de los niños en Bolivia ha experimentado una mejora en las últimas décadas. En 1989 el

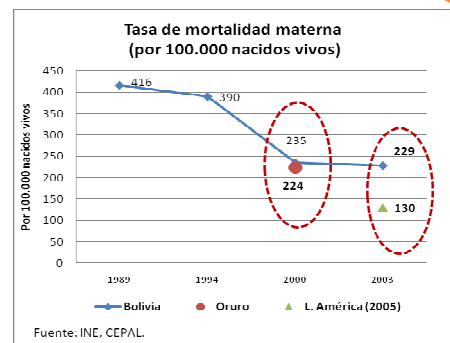
## La salud materna

**L**a salud materna también es un tema preocupante en el país ya que para el 2003 se observa que por cada 100.000 nacidos vivos, murieron 229 madres a causa de complicaciones en el embarazo o parto. Además, este

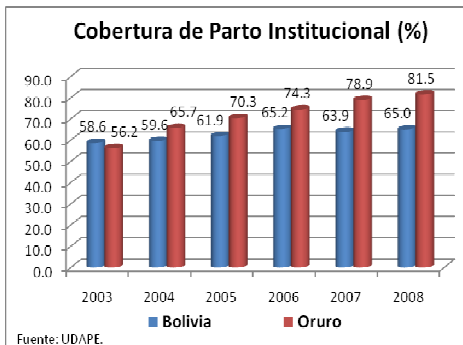
indicador casi no se ha reducido desde 2000 (cuando eran 235 madres muertas por 100.000 nacimientos), lo que revela que Bolivia se ha estancado en materia de salud materna.

Si además, se compara la tasa de mortalidad materna de 2003 (229) con la del promedio de Latinoamérica de 2005 (130), se observa cuán lejos se encuentra el país de la situación en el resto del continente. Al igual que en el caso de la mortalidad infantil, sólo Haití se encuentra por detrás de Bolivia en temas de mortalidad materna.

Por su parte, Oruro presenta para el año 2000 una cifra similar al promedio nacional (224), ubicando al departamento en el cuarto



peor lugar del país y lejos de los promedios latinoamericanos. Adicionalmente, se observa que la cobertura de parto institucional en el departamento, ha aumentado de 56,2% en 2003 a 81,5% en 2008, colocándose más de 16 puntos por encima del promedio nacional en ese año.



**“Chipaya fue el municipio orureño que destinó un mayor porcentaje de sus recursos de inversión en el área social en el 2007”**

## La inversión pública social en los municipios de Oruro

**L**a inversión social que realizan los municipios es un elemento indispensable de la gestión pública para el logro de mejores condiciones de vida de la población.

Para el año 2007 en el departamento de Oruro, el Municipio de Chipaya fue el que invirtió un

mayor porcentaje de sus recursos en aspectos sociales (educación, salud, agua y saneamiento básico) destinando el 59,7% de su presupuesto de inversión en el sector social.

En el segundo y tercer puesto municipal en inversión en el área social, se sitúan los municipios de Escara y Villa Huanuni, con un porcentaje de inver-

sión del 58,9% y 58,5%, respectivamente.

En el otro extremo se hallan Curahuara de Carangas, San Pedro de Totora, Corque, Cruz de Machacamarca, Esmeralda y Salinas de Garci Mendoza, cuyos porcentajes de inversión en el área social han sido menores al 22% en 2007 (Fuente: FAM, 2009).

**Unidad de Análisis de Políticas  
Sociales y Económicas (UDAPE)**



Edificio Palacio de Comunicaciones Piso 18  
La Paz — Bolivia  
Teléfono: 591 -2- 2375512

[www.udape.gob.bo](http://www.udape.gob.bo)

**Programa de Naciones Unidas Para  
el Desarrollo (PNUD)**



Calle 14 esq. Av. Sánchez Bustamante  
Edificio Metrobol II, Calacoto  
La Paz—Bolivia  
Teléfono: 591 -2- 2795544

[www.pnud.bo](http://www.pnud.bo)

El presente boletín es un esfuerzo conjunto de la **Unidad de Análisis de Políticas Sociales y Económicas (UDAPE)** y del **Programa de Naciones Unidas para el Desarrollo (PNUD)** cuyo objetivo se centra en difundir información social que sirva para la promoción y agendamiento de temas de desarrollo. El fin último de esta iniciativa es la contribución al logro de la reducción de la pobreza, acceso a la educación y salud, equidad de género, servicios básicos y medio ambiente.

Los datos contenidos en esta publicación se basan en información oficial del **Gobierno de Bolivia y/o información de organismos internacionales** en el caso de los datos comparativos de la región latinoamericana.

## Acerca de la Información

**1. Pobreza Extrema.** (i) Datos Nacionales: estimaciones partir del ingreso proveniente de las encuestas de hogares del INE. La información del año 2007 es preliminar. El dato de 2008 es una estimación realizada por UDAPE considerando el efecto de transferencias monetarias condicionadas (ii) Datos municipales y departamental: estimaciones de UDAPE a partir del gasto de hogares proveniente de las encuestas de hogares y Censo Nacional de Población y Vivienda del INE. (iii) Dato internacional: estimaciones a partir del criterio de \$US. I al día, realizado por la CEPAL. (iv) Mapas: elaboración realizada por UDAPE, a partir de estimaciones basadas en el Censo Nacional de Vivienda y encuestas de hogares del INE. (\*) **Nota:** Dado que las metodologías de estimación de la extrema pobreza no son las mismas a nivel nacional, departamental y regional, los datos no son estrictamente comparables, por lo que su confrontación debe ser asumida únicamente como indicativa.

**2. Información de Programas y Proyectos Departamentales.** Información proveniente del Sistema de Seguimiento y Monitoreo de ODM de UDAPE — PNUD (<http://www.udape.gob.bo/ODM/ODM.asp>).

**3. Educación.** (i) Datos nacionales y departamentales: Información publicada por UDAPE, proveniente del Sistema de Información Educativa (SIE) del Ministerio de Educación. (ii) Mapas: elaborados por UDAPE con información del SIE.

**4. Mortalidad Infantil.** (i) Información nacional y departamental: Encuesta Nacional de Demografía y Salud (ENDSA) del INE. (ii) Información internacional: CEPAL, 2009, “Anuario Estadístico de América Latina y el Caribe 2009”, Santiago. (\*) **Nota:** los resultados para el año 2008 son preliminares.

**5. Desnutrición Infantil.** (i) Información nacional y departamental: Encuesta Nacional de Demografía y Salud (ENDSA) del INE. (ii) Información internacional: CEPAL, 2009, “Anuario Estadístico de América Latina y el Caribe 2009”, Santiago. (\*) **Nota:** los resultados para el año 2008 son preliminares. El dato sobre la cantidad de niños en situación de desnutrición crónica para el 2008 se calculó en el grupo de edad 0-59 meses, por lo que no es comparable con el resto de la serie, cuyas estimaciones se basan en un rango de edad 3-35 meses.

**6. Mortalidad Materna.** (i) Dato nacional: Encuesta Nacional de Demografía y Salud del INE. (ii) Dato departamental: Encuesta Post-censal 2001 del INE. (iii) Información internacional: CEPAL, 2009, “Anuario Estadístico de América Latina y el Caribe 2009”, Santiago. (\*) **Nota:** El dato departamental sólo se ha capturado para el año 2000, dado que la Encuesta Post-Censal del INE sólo se levantó en ese periodo.

**7. Inversión Pública Municipal.** Información extraída de la Federación de Asociaciones de Municipios (FAM), “Ranking Municipal 2007” con base en información oficial del Ministerio de Hacienda.

## Campaña “Convivir, Sembrar Paz”



La campaña "Convivir, Sembrar Paz", aspira a convertirse en un esfuerzo colectivo de todos los ciudadanos y ciudadanas de Bolivia. La iniciativa busca crear un ambiente que posibilite a la sociedad boliviana en pleno sumarse a la movilización y

el compromiso por la paz, una paz que haga factible el cambio en el marco del respeto al otro. El término "convivir" es central: es el reconocimiento y respeto mutuo de nuestros puntos de vista, por muy difícil que sea. Te invitamos a unirse a esta causa con tu movili-

ción porque la paz necesita de hechos y acciones.

Para obtener mayor información, adscribirse a esta iniciativa y dejar su firma, visite el sitio: [www.sembrarpaz.nu.org](http://www.sembrarpaz.nu.org).