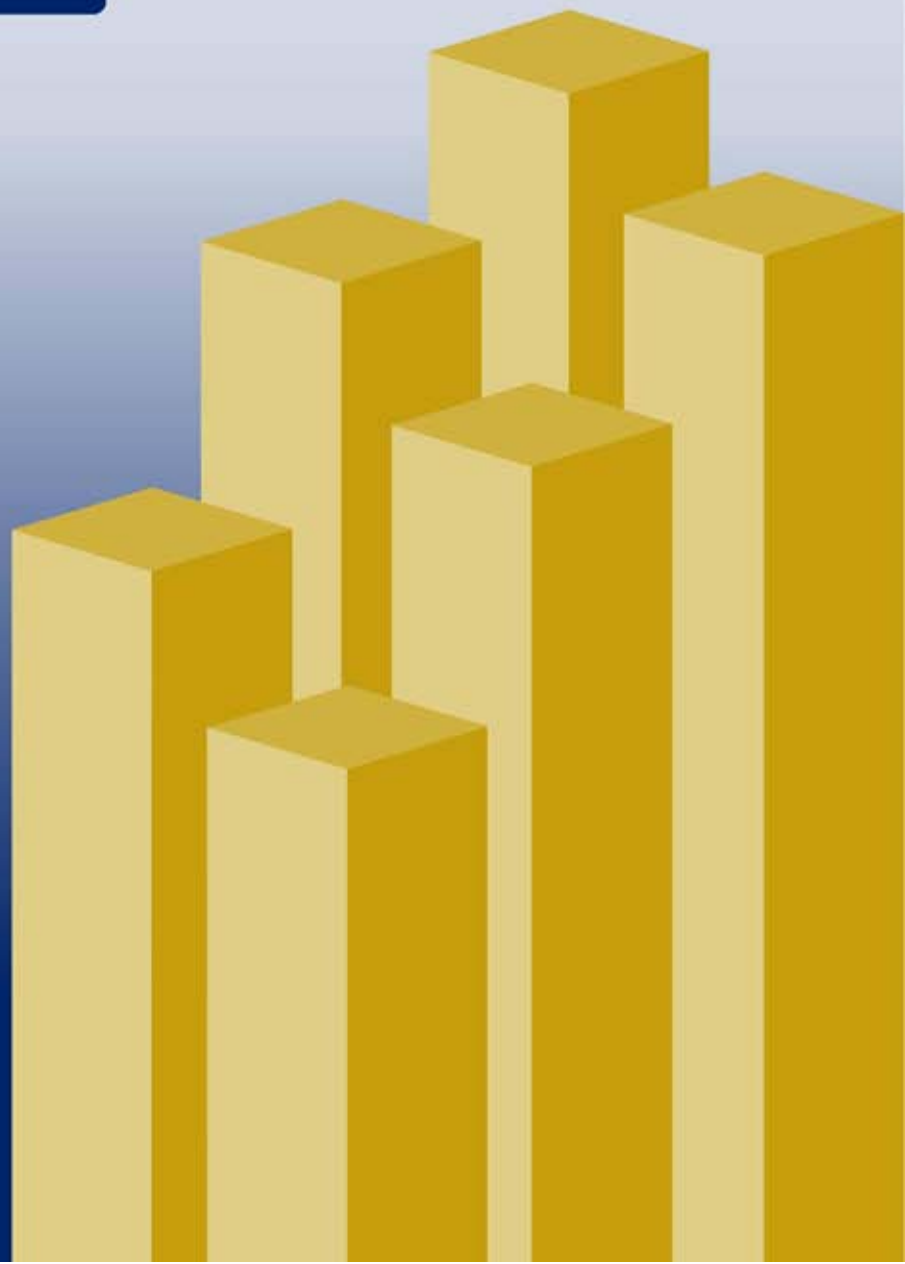




# Estadísticas del Registro de Comercio de Bolivia departamento Oruro

**Diciembre 2010**



## ÍNDICE

<b>1.</b>	<b>Presentación de FUNDEMPRESA</b>	<b>3</b>
<b>2.</b>	<b>Resultados obtenidos al mes de diciembre de la gestión 2010</b>	<b>5</b>
	2.1 Base Empresarial al mes de diciembre de 2010	5
	2.2 Base Empresarial por departamento	13
	2.3 Base Empresarial por tipo societario	15
	2.4 Base Empresarial por actividad económica	18
<b>3.</b>	<b>Base Empresarial del departamento de Oruro</b>	<b>23</b>
	3.1 Base Empresarial por tipo societario	24
	3.2 Base Empresarial por actividad económica	26
<b>4.</b>	<b>Registro de nuevas empresas en el departamento de Oruro</b>	<b>30</b>
	4.1 Registro de nuevas empresas por tipo societario	32
	4.2 Registro de nuevas empresas por actividad económica	35
<b>5.</b>	<b>Cancelación de Matrículas de Comercio o cierre de empresas en el departamento de Oruro</b>	<b>38</b>
	5.1 Cancelación de Matrículas por tipo societario	41
	5.2 Cancelación de Matrículas por actividad económica	42

## Capítulo 1

# Presentación de FUNDEMPRESA

El 10 de octubre del año 2001, la Cámara Nacional de Comercio - CNC, la Cámara de Industria, Comercio, Servicios y Turismo de Santa Cruz - CAINCO, la Cámara Nacional de Industrias - CNI y la Cámara de la Industria de la Construcción de Santa Cruz - CADECOCRUZ, crearon FUNDEMPRESA. Su personalidad jurídica es reconocida por el Estado mediante Resolución N° 581/2001 emitida por la Prefectura del departamento de La Paz, el 8 de noviembre del año 2001.

FUNDEMPRESA es una fundación sin fines de lucro creada para coadyuvar en el desarrollo del sector empresarial boliviano. Esta inspiración le llevó, al comienzo de sus actividades, a operar y mejorar el Registro de Comercio de Bolivia, antes administrado por el SENAREC.

La promoción y prestación de un servicio de registro eficiente y transparente hizo que FUNDEMPRESA fuera en sí misma, una razón de peso para que comerciantes y empresarios bolivianos formalizaran o regularizaran su situación ante el Registro. Vital en la actividad económica en el país.

La aspiración de todo empresario es crecer, prestar más y mejores servicios, vender más productos. La grande, mediana, micro y pequeña empresa, comparten las mismas ambiciones. Para el Estado, el desarrollo del sector privado garantiza un crecimiento del empleo y la productividad y una ampliación de la base productiva del país.

El Registro de Comercio de Bolivia, concesionado a FUNDEMPRESA es un actor clave, porque sus tareas centralizan el volumen y calidad del aporte privado a la economía.

### 1.1 Estrategia Institucional

La Fundación consideró de vital importancia la definición de una estrategia que integre las principales metas y políticas de la institución y que, a la vez, establezca una secuencia coherente de acciones a realizar. En ese marco ha definido la Misión, Visión y los Valores Institucionales considerados pilares de la estrategia de la siguiente manera:

#### 1.1.1 Visión

En los próximos tres años FUNDEMPRESA es reconocida por la institucionalidad pública, privada y sus clientes a nivel nacional por haber consolidado al Registro de Comercio de Bolivia como una institución incluyente, accesible y útil para los agentes económicos.

### **1.1.2 Misión**

Somos una fundación sin fines de lucro que administra el Registro de Comercio de Bolivia con transparencia, talento humano calificado, tecnología de punta y calidad certificada, promoviendo la incorporación de los diferentes agentes económicos, simplificando sus procesos e impulsando iniciativas que logren la satisfacción de sus clientes.

### **1.1.3 Nuestros Valores**

Tenemos un compromiso con la calidad y la mejora continua en el servicio técnico y administrativo-financiero, en los procesos, en el talento humano y en el servicio al cliente.

Valoramos la responsabilidad, el respeto de los derechos individuales, el espíritu de superación y los altos niveles de competitividad para trabajar y tomar decisiones en equipo. La familia de FUNDEMPRESA propicia el desarrollo de cada colaborador incluyendo su capacitación y autorrealización, buscando su compromiso y pertenencia con la Institución.

Nuestras acciones siempre están guiadas por la transparencia, el respeto a las leyes de Bolivia y el cumplimiento honesto de toda la normativa técnico-administrativa establecida en la Institución.

Nos sentimos comprometidos con la comunidad y asumimos la responsabilidad de contribuir al desarrollo de Bolivia.

Buscamos el logro de resultados significativos para la Institución con el uso de la menor cantidad de recursos.

## Capítulo 2

## Resultados obtenidos al mes de diciembre de la gestión 2010

### 2.1 Base Empresarial al mes de diciembre de 2010

#### 2.1.1 Componentes de la Base Empresarial

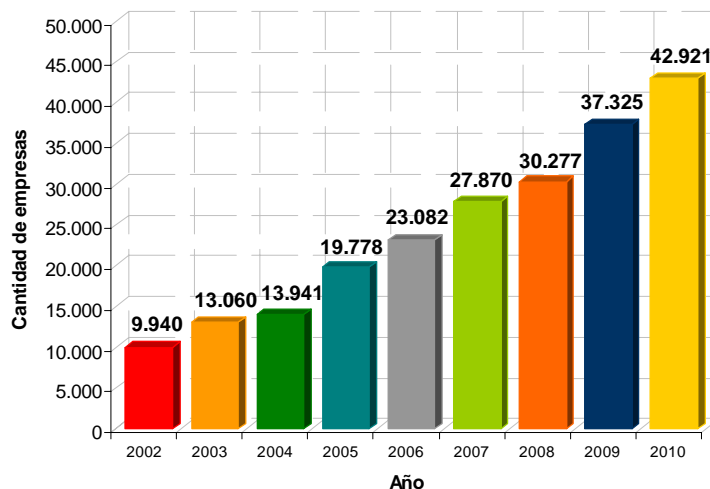
La Base Empresarial del Registro está compuesta básicamente por tres tipos de categorías:

- Las empresas que tienen su matrícula vigente
- Las empresas que actualizan su matrícula
- Las empresas que se inscriben u obtienen su matrícula por primera vez

#### 2.1.2 Comportamiento de la Base Empresarial

Al mes de diciembre de 2010, la Base Empresarial cuenta con 42.921 empresas, de las cuales 14.045 ó el 32,7% corresponden a nuevas empresas. Ver gráfico N° 1.

**Gráfico N° 1**  
**Bolivia: Base Empresarial por gestión, 2002 – 2010**  
**(En cantidad de empresas)**

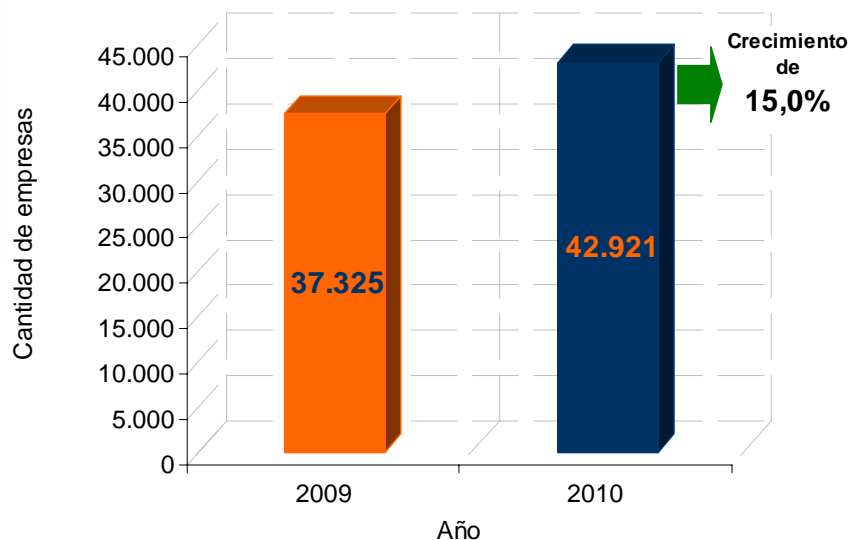


Fuente: FUNDEMPRESA

### 2.1.3 Crecimiento de la Base Empresarial

En la gestión 2009, la Base Empresarial contaba con 37.325 empresas y a similar periodo de 2010 cuenta con 42.921 empresas, lo que se traduce en un crecimiento de 15,0%. Ver gráfico N° 2.

**Gráfico N° 2**  
**Bolivia: Base Empresarial por gestión, 2009 - 2010**  
**(En cantidad de empresas)**



Fuente: FUNDEMPRESA

#### 2.1.3.1 Crecimiento de la Base Empresarial por departamento

En la gestión 2010, el departamento del eje central que registró mayor crecimiento porcentual respecto a la gestión 2009 fue Cochabamba con 19,5%, le sigue en importancia Santa Cruz con 13,6% y La Paz con el 12,1% respectivamente. Oruro ocupa el cuarto lugar con 550 empresas adicionales a las registradas en la gestión 2009 representando un crecimiento de 30,1%. Ver cuadro N° 1.

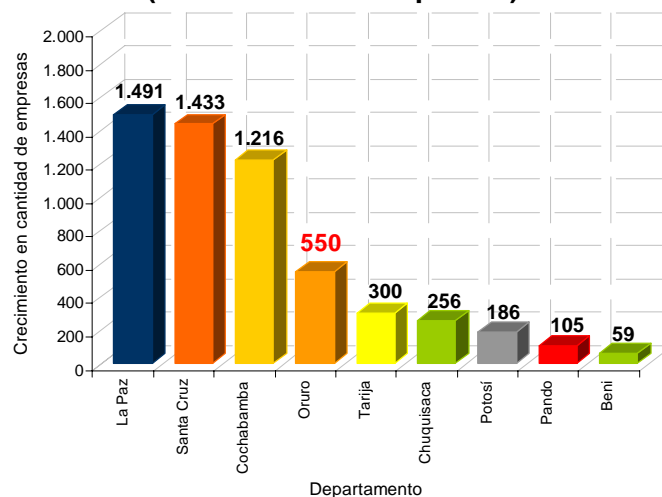
**Cuadro N° 1**  
**Bolivia: Base Empresarial por gestión según departamento, 2009 - 2010**  
**(En cantidad de empresas)**

DEPARTAMENTO	2009	2010	CRECIMIENTO	
			En cantidad	En porcentaje
La Paz	12.334	13.825	1.491	12,1
Santa Cruz	10.535	11.968	1.433	13,6
Cochabamba	6.232	7.448	1.216	19,5
<b>Oruro</b>	<b>1.826</b>	<b>2.376</b>	<b>550</b>	<b>30,1</b>
Tarija	1.980	2.280	300	15,2
Potosí	1.477	1.663	186	12,6
Chuquisaca	1.383	1.639	256	18,5
Beni	1.202	1.261	59	4,9
Pando	356	461	105	29,5
<b>TOTAL</b>	<b>37.325</b>	<b>42.921</b>	<b>5.596</b>	<b>15,0</b>

Fuente: FUNDEMPRESA

En cantidad de empresas, los departamentos que registraron mayor crecimiento respecto a similar periodo de la gestión anterior, fueron La Paz, Santa Cruz, Cochabamba y Oruro con 1.491, 1.433, 1.216 y 550 empresas adicionales respectivamente. Ver gráfico N° 3.

**Gráfico N° 3**  
**Bolivia: Crecimiento de la Base Empresarial por departamento, gestión 2010**  
**respecto a la gestión 2009**  
**(En cantidad de empresas)**



Fuente: FUNDEMPRESA

### 2.1.3.2 Crecimiento de la Base Empresarial por tipo societario

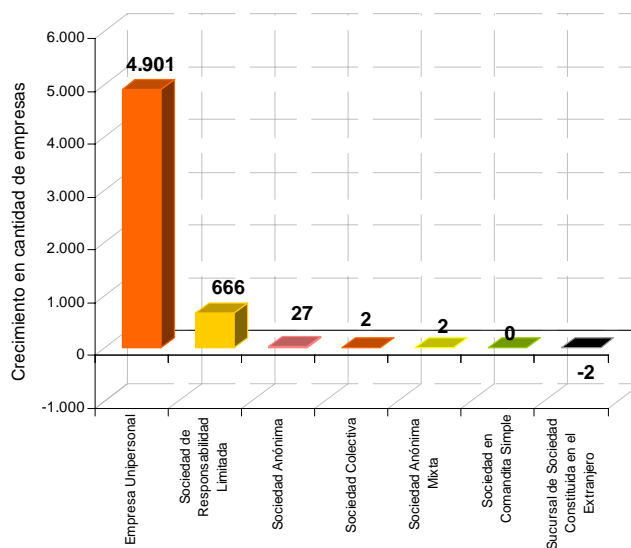
Durante la gestión 2009, las empresas Unipersonales llegaban a 25.035, a similar periodo de 2010 registran un total de 29.936 empresas, lo que se traduce en un crecimiento de 4.901 empresas ó 19,6%, las empresas de tipo Sociedad de Responsabilidad Limitada registran un crecimiento de 6,1% y las Sociedades Anónimas de 2,2%. Ver cuadro N° 2 y gráfico N° 4.

**Cuadro N° 2**  
**Bolivia: Base Empresarial por gestión según tipo societario, 2009 - 2010**  
**(En cantidad de empresas)**

TIPO SOCIETARIO	2009	2010	CRECIMIENTO	
			En cantidad	En porcentaje
Empresa Unipersonal	25.035	29.936	4.901	19,6
Sociedad de Responsabilidad Limitada	10.910	11.576	666	6,1
Sociedad Anónima	1.207	1.234	27	2,2
Sucursal de Sociedad Constituida en el Extranjero	148	146	-2	-1,4
Sociedad Colectiva	12	14	2	16,7
Sociedad Anónima Mixta	8	10	2	25,0
Sociedad en Comandita Simple	5	5	0	0,0
<b>TOTAL</b>	<b>37.325</b>	<b>42.921</b>	<b>5.596</b>	<b>15,0</b>

Fuente: FUNDEMPRESA

**Gráfico N° 4**  
**Bolivia: Crecimiento de la Base Empresarial por tipo societario, gestión 2010**  
**respecto a la gestión 2009**  
**(En cantidad de empresas)**



Fuente: FUNDEMPRESA



### 2.1.3.3 Crecimiento de la Base Empresarial por actividad económica

Al mes de diciembre de 2010, la actividad con mayor cantidad de empresas registradas fue G: Comercio al por mayor y menor con 14.332 empresas, representando un crecimiento a similar periodo de 2009 de 33,2%, le siguen en importancia las empresas dedicadas a la actividad, F: Construcción con 6.950 empresas con crecimiento de 18,8% y K: Actividades inmobiliarias, empresariales y de alquiler con 5.964 empresas con crecimiento de 2,3%. Ver cuadro N° 3.

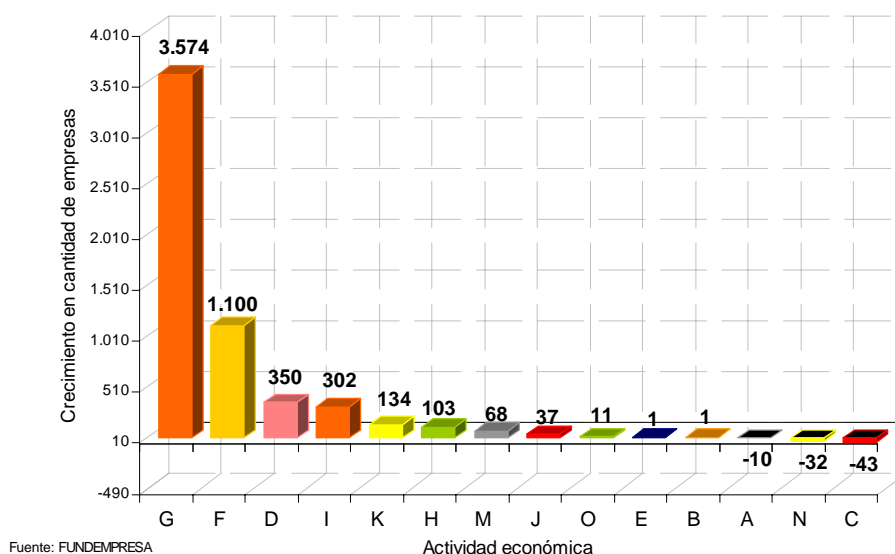
**Cuadro N° 3**  
**Bolivia: Base Empresarial por gestión según actividad económica, 2009 - 2010**  
**(En cantidad de empresas)**

SECCIÓN	ACTIVIDAD	2009	2010	CRECIMIENTO	
				En cantidad	En porcentaje
G	Comercio por mayor y por menor; reparación de vehículos automotores, motocicletas, efectos personales y enseres domésticos	10.758	14.332	3.574	33,2
F	Construcción	5.850	6.950	1.100	18,8
K	Actividades inmobiliarias, empresariales y de alquiler	5.830	5.964	134	2,3
I	Transporte, almacenamiento y comunicaciones	5.360	5.662	302	5,6
D	Industria manufacturera	3.946	4.296	350	8,9
H	Hoteles y restaurantes	1.562	1.665	103	6,6
O	Servicios comunitarios, sociales y personales	935	946	11	1,2
N	Servicios sociales y de salud	819	787	-32	-3,9
C	Explotación de minas y canteras	704	661	-43	-6,1
M	Educación	584	652	68	11,6
A	Agricultura, ganadería, caza y silvicultura	602	592	-10	-1,7
J	Intermediación financiera	305	342	37	12,1
E	Suministro de electricidad, gas y agua	69	70	1	1,4
B	Pesca	1	2	1	100,0
<b>TOTAL</b>		<b>37.325</b>	<b>42.921</b>	<b>5.596</b>	<b>15,0</b>

Fuente: FUNDEMPRESA

Durante la gestión 2010 la actividad económica que registró mayor crecimiento en cantidad de empresas, respecto a similar periodo de 2009, fue G: Comercio al por mayor y menor con 3.574 empresas adicionales, le siguen en importancia las actividades F: Construcción con 1.100 empresas adicionales y D: Industria manufacturera con 350 empresas adicionales. Ver gráfico N° 5.

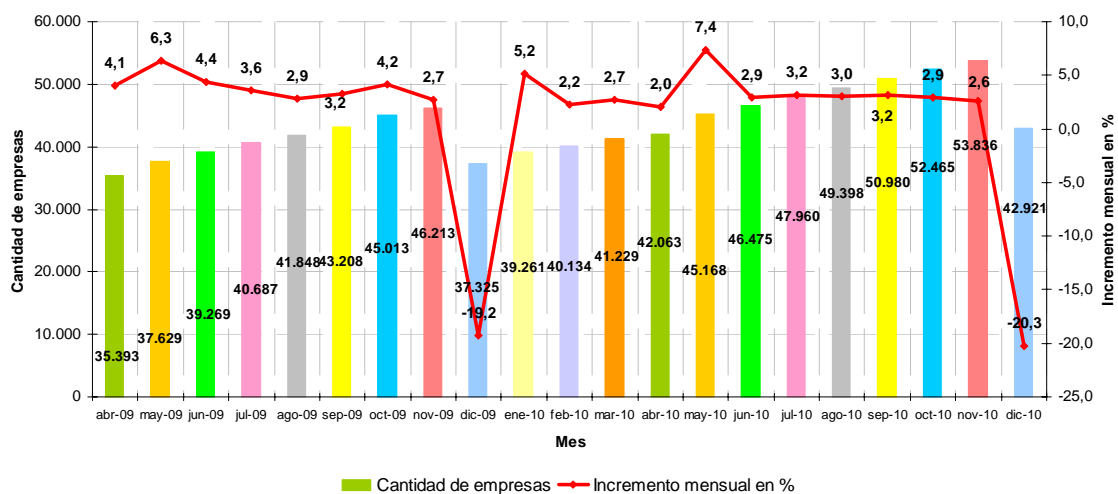
**Gráfico N° 5**  
**Bolivia: Crecimiento de la Base Empresarial por actividad económica, gestión 2010 respecto a la gestión 2009**  
**(En cantidad de empresas)**



#### 2.1.4 Incrementos porcentuales de la Base Empresarial

La Base Empresarial, desde abril de 2009 a diciembre de 2010 presentó comportamientos crecientes en promedio superiores al 3%, presentando el mes de diciembre de 2010 una reducción mensual de 20,3% respecto al mes anterior. Los meses de diciembre de 2009 y 2010 registran reducciones, respecto a los meses de noviembre debido a que al 31 de diciembre de todos los años se depura de la Base Empresarial aquellas empresas que no tienen su Matrícula de Comercio vigente. Ver gráfico N° 6.

**Gráfico N° 6**  
**Bolivia: Base Empresarial mensual, abril de 2009 a diciembre de 2010**  
**(En cantidad de empresas e incremento mensual en porcentaje)**

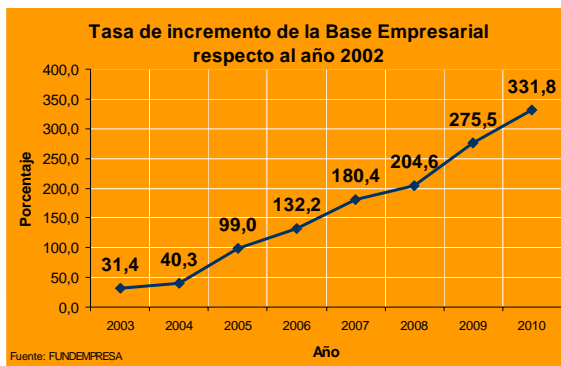


Fuente: FUNDEMPRESA

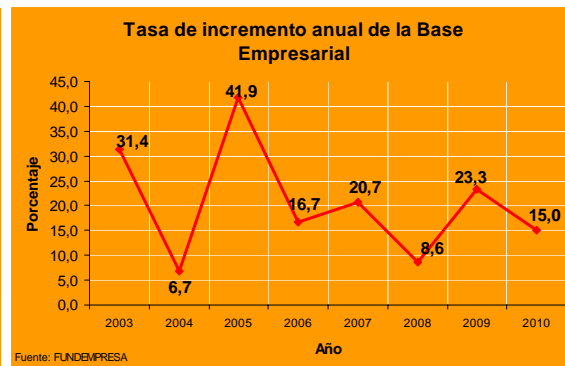
La Base Empresarial hasta la gestión 2010 asciende a 42.921 empresas, representando un incremento desde la gestión 2002 de 331,8%. Ver gráfico N° 7.

Actualmente la Base Empresarial es superior en 5.596 empresas respecto a la gestión 2009, equivalente a un incremento porcentual de 15,0%. Ver gráfico N° 8.

**Gráfico N° 7**



**Gráfico N° 8**



## 2.2 Base Empresarial por departamento

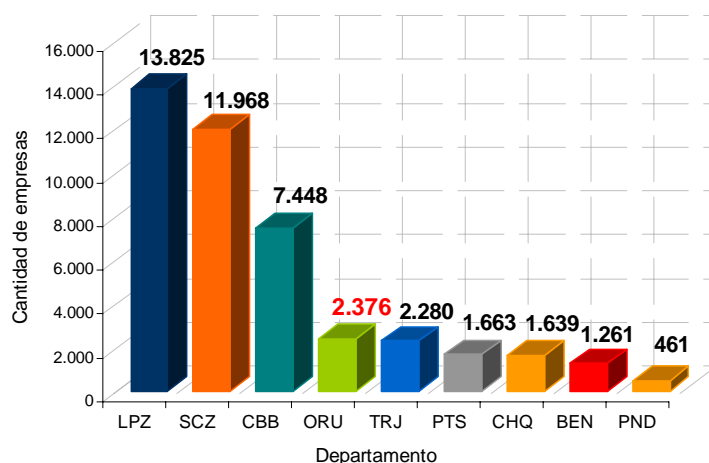
Durante la gestión 2010, la composición por departamento de la Base Empresarial presenta a La Paz equivalente al 32,2% de participación, 11.968 empresas corresponden a Santa Cruz con 27,9% de participación, 7.448 a Cochabamba con 17,4% de participación y 2.376 a Oruro con 5,5% de participación. Ver Cuadro N° 4 y gráficos N° 9 y 10.

**Cuadro N° 4**  
**Bolivia: Base Empresarial por departamento, 2002 – 2010**

DEPARTAMENTO	CANTIDAD DE EMPRESAS									COMPOSICIÓN EN PORCENTAJE								
	2002	2003	2004	2005	2006	2007	2008	2009	2010	2002	2003	2004	2005	2006	2007	2008	2009	2010
La Paz	4.103	5.096	5.213	6.879	7.696	9.218	9.606	12.334	13.825	41,3	39,0	37,4	34,8	33,3	33,1	31,7	33,0	32,2
Santa Cruz	2.618	3.400	3.790	5.605	6.488	7.922	9.014	10.535	11.968	26,3	26,0	27,2	28,3	28,1	28,4	29,8	28,2	27,9
Cochabamba	1.664	2.064	2.080	3.172	3.775	4.450	4.730	6.232	7.448	16,7	15,8	14,9	16,0	16,4	16,0	15,6	16,7	17,4
<b>Oruro</b>	<b>294</b>	<b>561</b>	<b>600</b>	<b>832</b>	<b>1.020</b>	<b>1.328</b>	<b>1.512</b>	<b>1.826</b>	<b>2.376</b>	<b>3,0</b>	<b>4,3</b>	<b>4,3</b>	<b>4,2</b>	<b>4,4</b>	<b>4,8</b>	<b>5,0</b>	<b>4,9</b>	<b>5,5</b>
Tarja	373	577	858	1.358	1.642	1.911	1.902	1.980	2.280	3,8	4,4	6,2	6,9	7,1	6,9	6,3	5,3	5,3
Potosí	296	577	549	680	814	1.000	1.186	1.477	1.663	3,0	4,4	3,9	3,4	3,5	3,6	3,9	4,0	3,9
Chuquisaca	359	451	472	676	790	867	993	1.383	1.639	3,6	3,5	3,4	3,4	3,4	3,1	3,3	3,7	3,8
Beni	190	277	294	417	569	865	1.029	1.202	1.261	1,9	2,1	2,1	2,1	2,5	3,1	3,4	3,2	2,9
Pando	43	57	85	159	288	309	305	356	461	0,4	0,4	0,6	0,8	1,2	1,1	1,0	1,0	1,1
<b>TOTAL</b>	<b>9.940</b>	<b>13.060</b>	<b>13.941</b>	<b>19.778</b>	<b>23.082</b>	<b>27.870</b>	<b>30.277</b>	<b>37.325</b>	<b>42.921</b>	<b>100</b>	<b>100</b>	<b>100</b>	<b>100</b>	<b>100</b>	<b>100</b>	<b>100</b>	<b>100</b>	<b>100</b>

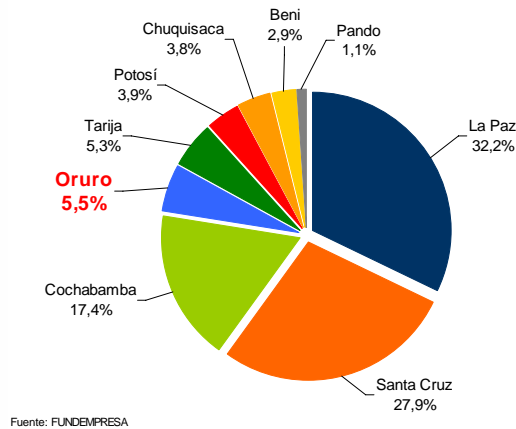
Fuente: FUNDEMPRESA

**Gráfico N° 9**  
**Bolivia: Base Empresarial por departamento, 2010**  
**(En cantidad de empresas)**



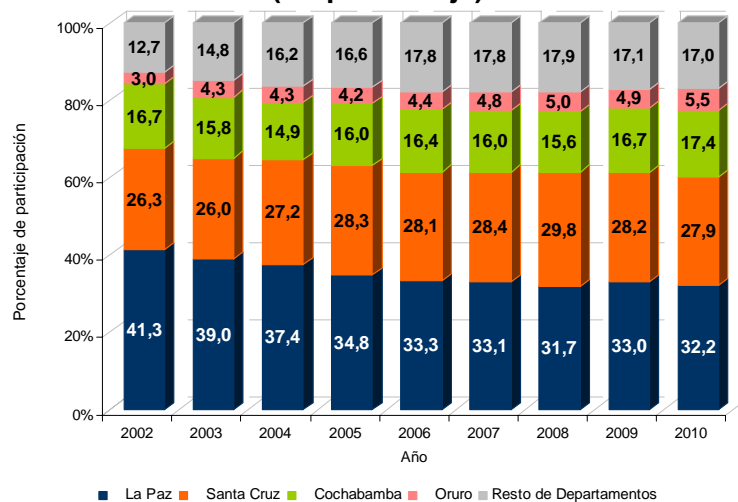
Fuente: FUNDEMPRESA

**Gráfico N° 10**  
**Bolivia: Base Empresarial por departamento, 2010**  
**(En porcentaje)**



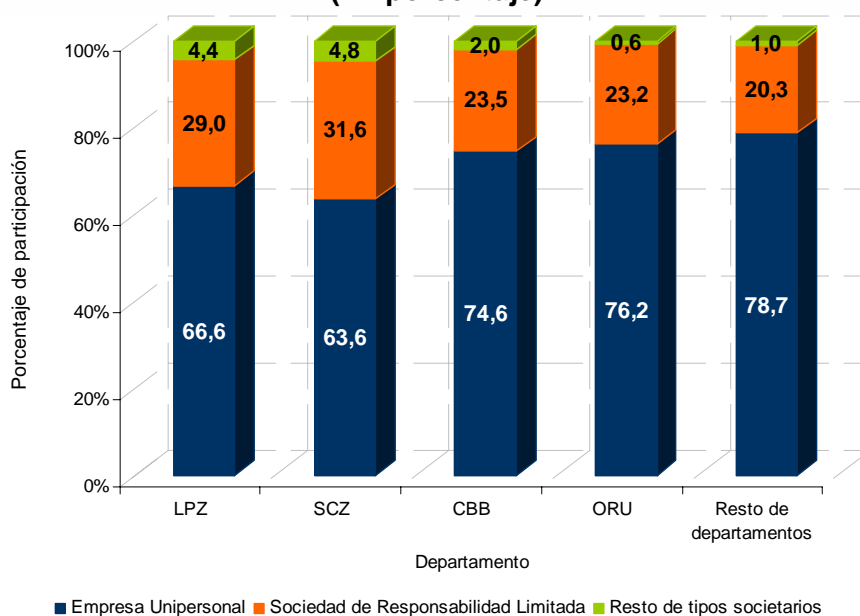
En la gestión 2002, el departamento de La Paz, representaba dentro la Base Empresarial un 41,3%, Santa Cruz un 26,3%, Cochabamba un 16,7% y Oruro un 3,0%, en la gestión 2010 representan un 32,2%, 27,9%, 17,4% y 5,5% respectivamente. Ver gráfico N° 11.

**Gráfico N° 11**  
**Bolivia: Base Empresarial por gestión según departamento, 2002 - 2010**  
**(En porcentaje)**



Durante la gestión 2010, la Base Empresarial por departamento presenta un 66,6%, 63,6%, 74,6% y 76,2% de empresas de tipo Unipersonal en los departamentos de La Paz, Santa Cruz, Cochabamba y Oruro. Ver gráfico N° 12.

**Gráfico N° 12**  
**Bolivia: Base Empresarial por departamento según tipo societario, 2010**  
**(En porcentaje)**



Fuente: FUNDEMPRESA

### 2.3 Base Empresarial por tipo societario

Dentro la Base Empresarial en la gestión 2010, las empresas Unipersonales cuentan con 29.936 empresas representando un 69,7%, mientras que la cantidad de Sociedades de Responsabilidad Limitada es de 11.576 empresas representando un 27,0%, el resto de tipos societarios alcanzan a 1.409 empresas que representan el 3,3%. Ver cuadro N° 5 y gráfico N° 13.

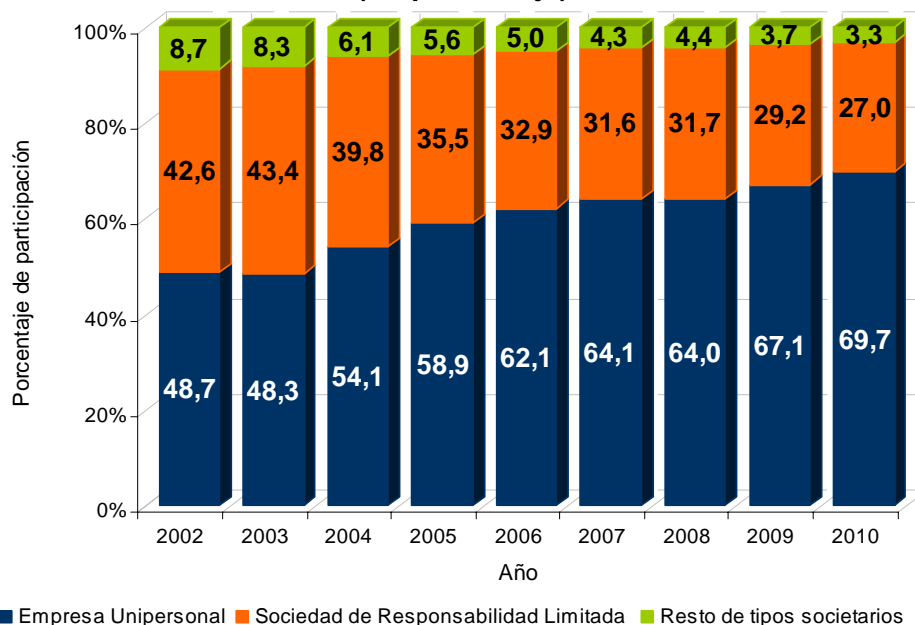
**Cuadro N° 5**  
**Bolivia: Base Empresarial por gestión según tipo societario, 2002 – 2010**  
**(En cantidad de empresas)**

TIPO SOCIETARIO	2002	2003	2004	2005	2006	2007	2008	2009	2010
Empresa Unipersonal	4.838	6.311	7.541	11.654	14.337	17.857	19.364	25.035	29.936
Sociedad de Responsabilidad Limitada	4.234	5.665	5.546	7.019	7.592	8.806	9.586	10.910	11.576
Sociedad Anónima	740	921	778	959	996	1.057	1.158	1.207	1.234
Sucursal de Sociedad Constituida en el Extranjero	72	113	66	132	140	133	143	148	146
Sociedad Colectiva	48	41	6	10	6	4	12	12	14
Sociedad Anónima Mixta	5	5	4	3	7	10	11	8	10
Sociedad en Comandita Simple	3	4	0	1	4	3	3	5	5
<b>TOTAL</b>	<b>9.940</b>	<b>13.060</b>	<b>13.941</b>	<b>19.778</b>	<b>23.082</b>	<b>27.870</b>	<b>30.277</b>	<b>37.325</b>	<b>42.921</b>

Fuente: FUNDEMPRESA

La Base Empresarial en la gestión 2002 presentaba un 48,7% de empresas Unipersonales y 42,6% de empresas tipo Sociedad de Responsabilidad Limitada, mientras que en la gestión 2010 participan con 69,7% y 27,0% respectivamente. Ver gráfico N° 13.

**Gráfico N° 13**  
**Bolivia: Base Empresarial por gestión según tipo societario, 2002 – 2010**  
**(En porcentaje)**



Fuente: FUNDEMPRESA



Por departamento, Oruro cuenta con 1.810 empresas Unipersonales, 551 Sociedades de Responsabilidad Limitada y 13 Sociedades Anónimas. Ver cuadro N° 6.

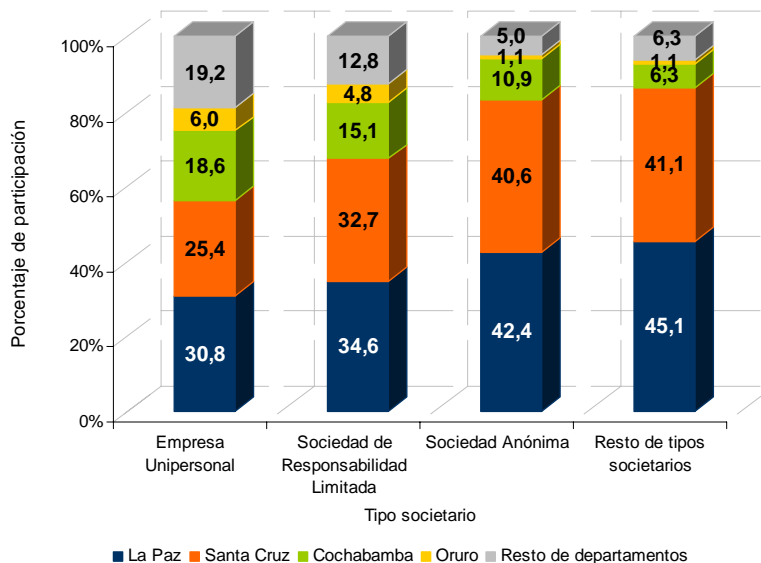
**Cuadro N° 6**  
**Bolivia: Base Empresarial por tipo societario según departamento, 2010**  
**(En cantidad de empresas)**

DEPARTAMENTO	Empresa Unipersonal	Sociedad de Responsabilidad Limitada	Sociedad Anónima	Sucursal de Sociedad Constituida en el Extranjero	Sociedad Colectiva	Sociedad Anónima Mixta	Sociedad en Comandita Simple	TOTAL
La Paz	9.213	4.010	523	75	1	3	0	13.825
Santa Cruz	7.612	3.783	501	67	2	1	2	11.968
Cochabamba	5.554	1.748	135	3	3	5	0	7.448
<b>Oruro</b>	<b>1.810</b>	<b>551</b>	<b>13</b>	<b>0</b>	<b>2</b>	<b>0</b>	<b>0</b>	<b>2.376</b>
Tarija	1.711	551	16	0	2	0	0	2.280
Potosí	1.145	491	19	1	4	0	3	1.663
Chuquisaca	1.380	246	12	0	0	1	0	1.639
Beni	1.107	144	10	0	0	0	0	1.261
Pando	404	52	5	0	0	0	0	461
<b>TOTAL</b>	<b>29.936</b>	<b>11.576</b>	<b>1.234</b>	<b>146</b>	<b>14</b>	<b>10</b>	<b>5</b>	<b>42.921</b>

Fuente: FUNDEMPRESA

Durante la gestión 2010, el 6,0% de las empresas Unipersonales, el 4,8% de las Sociedades de Responsabilidad Limitada y el 1,1% de las Sociedades Anónimas, se encuentran en el departamento de Oruro. Ver gráfico N° 14.

**Gráfico N° 14**  
**Bolivia: Base Empresarial por tipo societario según departamento, 2010**  
**(En porcentaje)**



Fuente: FUNDEMPRESA

## 2.4 Base Empresarial por actividad económica

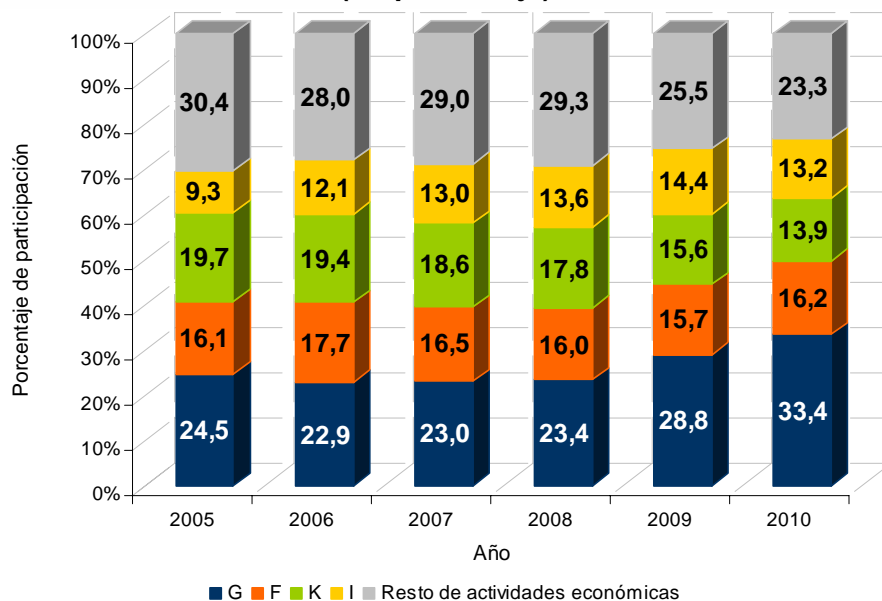
Por actividad económica, durante la gestión 2010, la Base Empresarial cuenta con 14.332 empresas dedicadas a la actividad G: Comercio al por mayor y al por menor con una participación a nivel nacional de 33,4%, le siguen las empresas dedicadas a la actividad F: Construcción con 6.950 empresas correspondientes al 16,2% y las empresas dedicadas a la actividad K: Actividades inmobiliarias, empresariales y de alquiler con 5.964 empresas las que representan el 13,9%. Ver cuadro N° 7 y gráfico N° 15.

**Cuadro N° 7**  
**Bolivia: Base Empresarial por gestión según actividad económica, 2005 – 2010**

SECCIÓN	ACTIVIDAD	CANTIDAD DE EMPRESAS						COMPOSICIÓN EN PORCENTAJE					
		2005	2006	2007	2008	2009	2010	2005	2006	2007	2008	2009	2010
G	Comercio al por mayor y al por menor; reparación de vehículos automotores, motocicletas, efectos personales y enseres domésticos	4.850	5.275	6.408	7.076	10.758	14.332	24,5	22,9	23,0	23,4	28,8	33,4
F	Construcción	3.184	4.087	4.599	4.847	5.850	6.950	16,1	17,7	16,5	16,0	15,7	16,2
K	Actividades inmobiliarias, empresariales y de alquiler	3.896	4.473	5.174	5.375	5.830	5.964	19,7	19,4	18,6	17,8	15,6	13,9
I	Transporte, almacenamiento y comunicaciones	1.844	2.784	3.615	4.117	5.360	5.662	9,3	12,1	13,0	13,6	14,4	13,2
D	Industria manufacturera	2.738	3.006	4.105	4.144	3.946	4.296	13,8	13,0	14,7	13,7	10,6	10,0
H	Hoteles y restaurantes	1.032	1.009	1.171	1.246	1.562	1.665	5,2	4,4	4,2	4,1	4,2	3,9
O	Servicios comunitarios, sociales y personales	618	668	770	849	935	946	3,1	2,9	2,8	2,8	2,5	2,2
N	Servicios sociales y de salud	249	285	318	628	819	787	1,3	1,2	1,1	2,1	2,2	1,8
C	Explotación de minas y canteras	332	369	443	648	704	661	1,7	1,6	1,6	2,1	1,9	1,5
A	Agricultura, ganadería, caza y silvicultura	246	271	332	491	602	592	1,2	1,2	1,2	1,6	1,6	1,4
M	Educación	481	460	539	509	584	652	2,4	2,0	1,9	1,7	1,6	1,5
J	Intermediación financiera	238	318	324	270	305	342	1,2	1,4	1,2	0,9	0,8	0,8
E	Suministro de electricidad, gas y agua	70	74	71	73	69	70	0,4	0,3	0,3	0,2	0,2	0,2
B	Pesca	0	0	1	4	1	2	0,0	0,0	0,0	0,0	0,0	0,0
P	Actividades de hogares privados como empleadores y actividades no diferenciadas de hogares privados como productores	0	3	0	0	0	0	0,0	0,0	0,0	0,0	0,0	0,0
<b>TOTAL</b>		<b>19.778</b>	<b>23.082</b>	<b>27.870</b>	<b>30.277</b>	<b>37.325</b>	<b>42.921</b>	<b>100</b>	<b>100</b>	<b>100</b>	<b>100</b>	<b>100</b>	<b>100</b>

Fuente: FUNDEMPRESA

**Gráfico N° 15**  
**Bolivia: Base Empresarial por gestión según actividad económica, 2005 – 2010**  
**(En porcentaje)**



Fuente: FUNDEMPRESA

### 2.4.1 Base Empresarial por departamento y actividad económica

Durante la gestión 2010 la Base Empresarial cuenta con 42.921 empresas, teniendo mayor cantidad de empresas los departamentos de La Paz con 13.825 empresas, Santa Cruz con 11.968, Cochabamba con 7.448 y Oruro con 2.376 empresas. En los departamentos de La Paz, Santa Cruz, Cochabamba, Oruro, Tarija, Beni y Pando predomina la actividad G: Comercio al por mayor y menor, en el resto de departamentos es dominante la actividad F: Construcción. Ver cuadro N° 8.

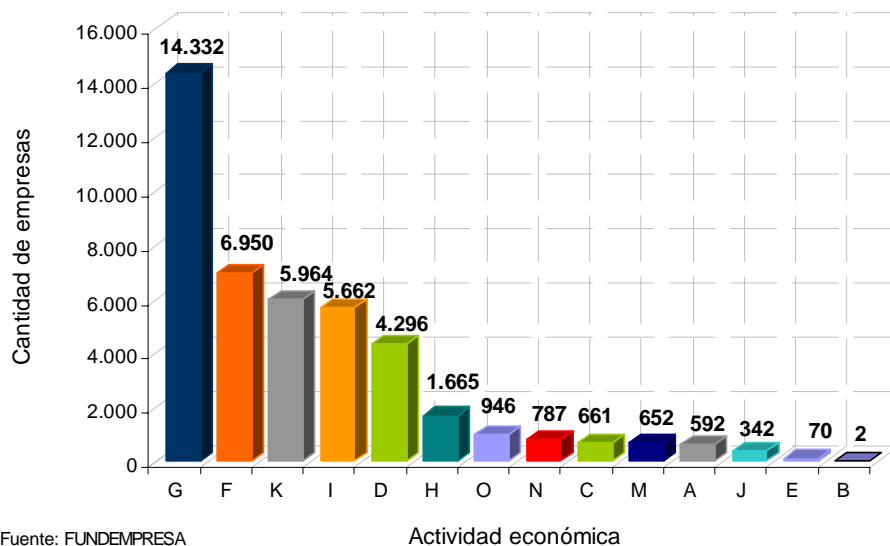
**Cuadro N° 8**  
**Bolivia: Base Empresarial por departamento según actividad económica, 2010**  
**(En cantidad de empresas)**

SECCIÓN	ACTIVIDAD	LPZ	SCZ	CBB	ORU	TRJ	PTS	CHQ	BEN	PND	TOTAL
G	Comercio por mayor y por menor; reparación de vehículos automotores, motocicletas, efectos personales y enseres domésticos	4.500	4.453	2.954	<b>728</b>	585	269	277	348	218	14.332
F	Construcción	2.270	980	902	<b>684</b>	536	593	599	290	96	6.950
K	Actividades inmobiliarias, empresariales y de alquiler	2.079	1.618	1.059	<b>322</b>	357	206	217	76	30	5.964
I	Transporte, almacenamiento y comunicaciones	1.715	1.743	733	<b>299</b>	425	265	287	152	43	5.662
D	Industria manufacturera	1.476	1.370	852	<b>138</b>	154	55	115	107	29	4.296
H	Hoteles y restaurantes	486	430	311	<b>75</b>	87	80	55	124	17	1.665
O	Servicios comunitarios, sociales y personales	280	276	203	<b>26</b>	46	27	24	47	17	946
N	Servicios sociales y de salud	252	293	155	<b>18</b>	40	6	5	16	2	787
C	Explotación de minas y canteras	250	144	57	<b>45</b>	8	135	11	11	0	661
M	Educación	263	163	107	<b>26</b>	24	15	31	17	6	652
A	Agricultura, ganadería, caza y silvicultura	68	365	58	<b>8</b>	7	7	9	68	2	592
J	Intermediación financiera	165	116	36	<b>2</b>	11	4	5	2	1	342
E	Suministro de electricidad, gas y agua	20	17	20	<b>5</b>	0	1	4	3	0	70
B	Pesca	1	0	1	<b>0</b>	0	0	0	0	0	2
<b>TOTAL</b>		<b>13.825</b>	<b>11.968</b>	<b>7.448</b>	<b>2.376</b>	<b>2.280</b>	<b>1.663</b>	<b>1.639</b>	<b>1.261</b>	<b>461</b>	<b>42.921</b>

Fuente: FUNDEMPRESA

Durante la gestión 2010, la mayor cantidad de empresas se concentran en las actividades G: Comercio al por mayor y menor, F: Construcción y K: Actividades inmobiliarias, empresariales y de alquiler con 14.332, 6.950 y 5.964 empresas respectivamente. Ver gráfico N° 16.

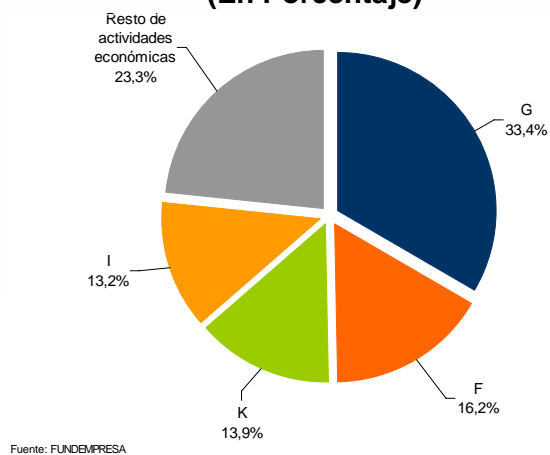
**Gráfico N° 16**  
**Bolivia: Base Empresarial por actividad económica, 2010**  
**(En cantidad de empresas)**



Fuente: FUNDEMPRESA

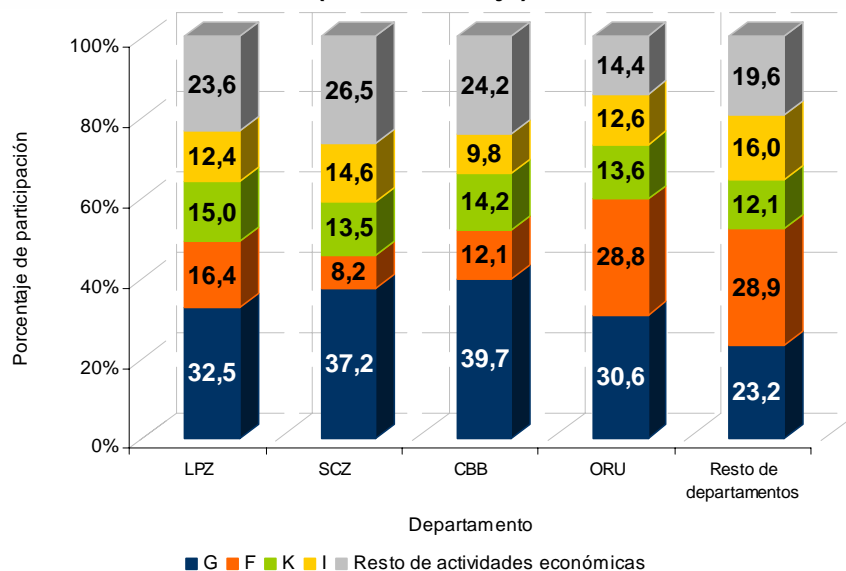
Durante la gestión 2010, la Base Empresarial muestra que el 33,4% de las empresas se dedican a la actividad G: Comercio al por mayor y menor, 16,2% de empresas a la actividad F: Construcción y 13,9% a la actividad K: Actividades inmobiliarias, empresariales y de alquiler respectivamente. Ver gráfico N° 17.

**Gráfico N° 17**  
**Bolivia: Base Empresarial por actividad económica, 2010**  
**(En Porcentaje)**



Durante la gestión 2010, en los departamentos de La Paz, Santa Cruz, Cochabamba y Oruro la mayor cantidad de empresas se concentran en la actividad G: Comercio al por mayor y menor con 32,5%, 37,2%, 39,7% y 30,6% respectivamente. Ver gráfico N° 18.

**Gráfico N° 18**  
**Bolivia: Base Empresarial por departamento según actividad económica, 2010**  
**(En Porcentaje)**



Fuente: FUNDEMPRESA

Capítulo 3

## Base Empresarial del departamento de Oruro

Durante la gestión 2010, el departamento de Oruro participó con el 5,5% de la Base Empresarial, desde el año 2002 al presente su promedio participativo fue de 4,5%. Ver cuadro N° 9.

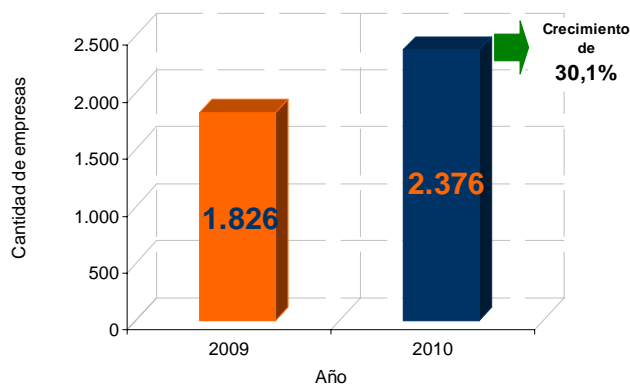
**Cuadro N° 9**  
**Bolivia: Base Empresarial por gestión según departamento, 2002 – 2010<sup>(1)</sup>**  
**(En porcentaje)**

DEPARTAMENTO	2002	2003	2004	2005	2006	2007	2008	2009	2010	PROMEDIO 2002 a 2010
La Paz	41,3	39,0	37,4	34,8	33,3	33,1	31,7	33,0	32,2	35,1
Santa Cruz	26,3	26,0	27,2	28,3	28,1	28,4	29,8	28,2	27,9	27,8
Cochabamba	16,7	15,8	14,9	16,0	16,4	16,0	15,6	16,7	17,4	16,2
<b>Oruro</b>	<b>3,0</b>	<b>4,3</b>	<b>4,3</b>	<b>4,2</b>	<b>4,4</b>	<b>4,8</b>	<b>5,0</b>	<b>4,9</b>	<b>5,5</b>	<b>4,5</b>
Tarija	3,8	4,4	6,2	6,9	7,1	6,9	6,3	5,3	5,3	5,8
Potosí	3,0	4,4	3,9	3,4	3,5	3,6	3,9	4,0	3,9	3,7
Chuquisaca	3,6	3,5	3,4	3,4	3,4	3,1	3,3	3,7	3,8	3,5
Beni	1,9	2,1	2,1	2,1	2,5	3,1	3,4	3,2	2,9	2,6
Pando	0,4	0,4	0,6	0,8	1,2	1,1	1,0	1,0	1,1	0,9
<b>TOTAL</b>	<b>100</b>	<b>100</b>	<b>100</b>	<b>100</b>	<b>100</b>	<b>100</b>	<b>100</b>	<b>100</b>	<b>100</b>	<b>100</b>

Fuente: FUNDEMPRESA

La Base Empresarial del departamento de Oruro en la gestión 2009 contó con 1.826 empresas y durante la gestión 2010 contó con 2.376 empresas, lo que representó un crecimiento de 30,1%. Ver gráfico N° 19.

**Gráfico N° 19**  
**Oruro: Base Empresarial al mes de diciembre de los años 2009 y 2010**  
**(En cantidad de empresas)**



Fuente: FUNDEMPRESA

### 3.1 Base Empresarial por tipo societario

#### 3.1.1 Crecimiento de la Base Empresarial del departamento de Oruro por tipo societario

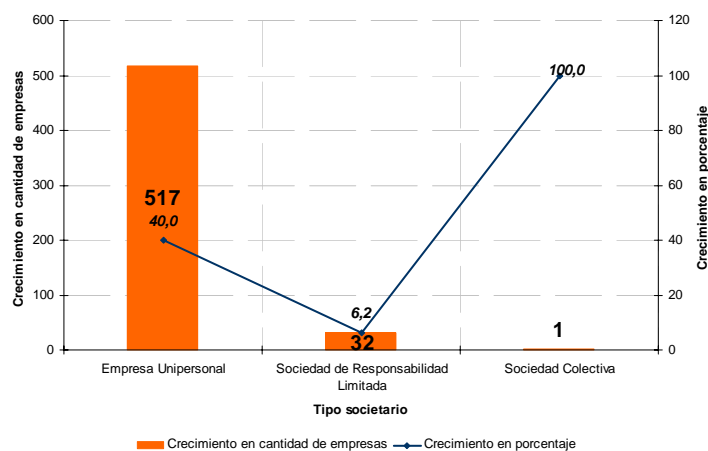
La Base Empresarial del departamento de Oruro, el año 2010, presentó un crecimiento de 30,1% comparado con similar periodo de 2009. Por tipo societario el mayor crecimiento en cantidad de empresas se registró en empresas de tipo Unipersonal con 517 empresas adicionales o crecimiento del 40,0%. Ver cuadro N° 10 y gráfico N° 20.

**Cuadro N° 10**  
**Oruro: Base Empresarial según tipo societario, al mes de diciembre de los años 2009 y 2010**

TIPO SOCIETARIO	2009	2010	CRECIMIENTO	
			En cantidad	En porcentaje
Empresa Unipersonal	1.293	1.810	517	40,0
Sociedad de Responsabilidad Limitada	519	551	32	6,2
Sociedad Anónima	13	13	0	0,0
Sociedad Colectiva	1	2	1	100,0
<b>TOTAL</b>	<b>1.826</b>	<b>2.376</b>	<b>550</b>	<b>30,1</b>

Fuente: FUNDEMPRESA

**Gráfico N° 20**  
**Oruro: Crecimiento de la Base Empresarial por tipo societario, gestión 2010 respecto a la gestión 2009 (En cantidad y porcentaje)**





### 3.1.2 Base Empresarial del departamento de Oruro por gestión según tipo societario

De acuerdo al cuadro N° 11, en el periodo comprendido desde el año 2005 al 2010 en el departamento de Oruro primó el registro de empresas de tipo Unipersonal, siendo de 518 el año 2005, 657 el 2006, 875 el 2007, 1.028 el 2008, 1.293 el año 2009 y 1.810 el 2010.

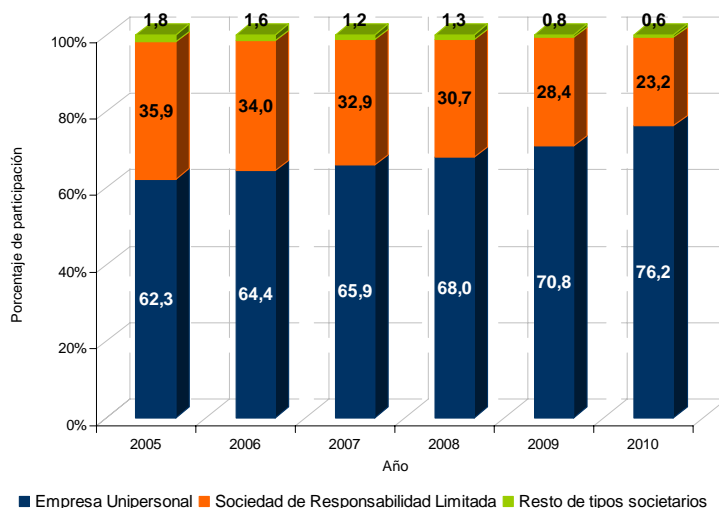
**Cuadro N° 11**  
**Oruro: Base Empresarial por gestión según tipo societario, 2005 – 2010**  
**(En cantidad de empresas)**

TIPO SOCIETARIO	2005	2006	2007	2008	2009	2010
Empresa Unipersonal	518	657	875	1.028	1.293	1.810
Sociedad de Responsabilidad Limitada	299	347	437	464	519	551
Sociedad Anónima	15	16	16	19	13	13
Sociedad Colectiva	0	0	0	1	1	2
<b>TOTAL</b>	<b>832</b>	<b>1.020</b>	<b>1.328</b>	<b>1.512</b>	<b>1.826</b>	<b>2.376</b>

Fuente: FUNDEMPRESA

La distribución porcentual por tipo societario de la Base Empresarial del departamento de Oruro muestra que el año 2005 las empresas Unipersonales representaban un 62,3% y las Sociedades de Responsabilidad Limitada un 35,9%, sin embargo el año 2010 estos tipos societarios representan un 76,2% y 23,2% respectivamente. Ver gráfico N° 21.

**Gráfico N° 21**  
**Oruro: Base empresarial por tipo societario, 2005 – 2010**  
**(En porcentaje)**



## 3.2 Base Empresarial por actividad económica

### 3.2.1 Crecimiento de la Base Empresarial del departamento de Oruro por actividad económica

En el departamento de Oruro, durante el año 2010, el mayor crecimiento respecto a similar periodo de la gestión anterior, por actividad económica lo registraron la actividad G: Comercio al por mayor y menor con 337 empresas adicionales representando un crecimiento de 86,2%, le sigue en importancia el crecimiento registrado en la actividad F: Construcción con 131 empresas adicionales que representan un crecimiento de 23,7%. Ver cuadro N° 12 y gráfico N° 22.

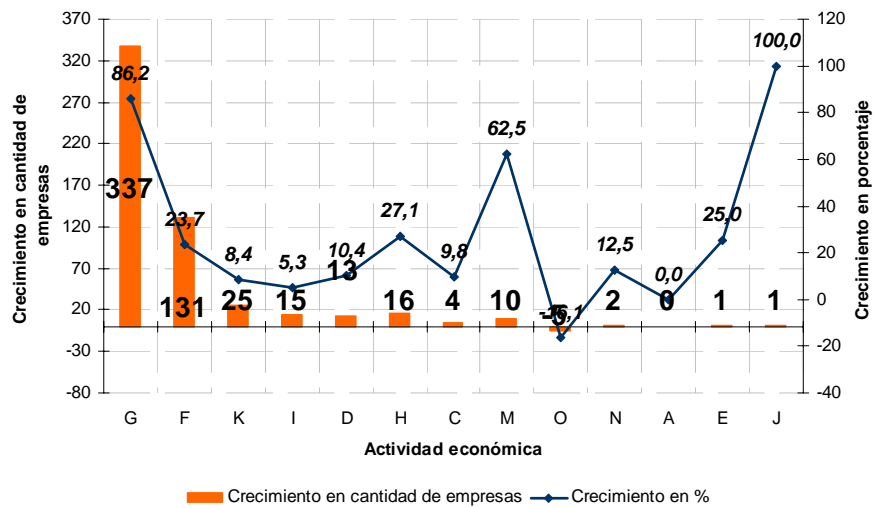
**Cuadro N° 12**

**Oruro: Base Empresarial según actividad económica, de los años 2009 y 2010**

SECCIÓN	ACTIVIDAD	2009	2010	CRECIMIENTO	
				En cantidad	En porcentaje
G	Comercio al por mayor y al por menor; reparación de vehículos automotores, motocicletas, efectos personales y enseres domésticos	391	728	337	86,2
F	Construcción	553	684	131	23,7
K	Actividades inmobiliarias, empresariales y de alquiler	297	322	25	8,4
I	Transporte, almacenamiento y comunicaciones	284	299	15	5,3
D	Industria manufacturera	125	138	13	10,4
H	Hoteles y restaurantes	59	75	16	27,1
C	Explotación de minas y canteras	41	45	4	9,8
M	Educación	16	26	10	62,5
O	Servicios comunitarios, sociales y personales	31	26	-5	-16,1
N	Servicios sociales y de salud	16	18	2	12,5
A	Agricultura, ganadería, caza y silvicultura	8	8	0	0,0
E	Suministro de electricidad, gas y agua	4	5	1	25,0
J	Intermediación financiera	1	2	1	100,0
<b>TOTAL</b>		<b>1.826</b>	<b>2.376</b>	<b>550</b>	<b>30,1</b>

Fuente: FUNDEMPRESA

**Gráfico N° 22**  
**Oruro: Crecimiento de la Base Empresarial por actividad económica, gestión 2010**  
**respecto a la gestión 2009**  
**(En cantidad y porcentaje)**



### 3.2.2 Base Empresarial del departamento de Oruro por gestión según actividad económica

En el departamento de Oruro, en la gestión 2010, la mayor cantidad de empresas se dedican a la actividad G: Comercio al por mayor y menor con 728 empresas, le siguen en importancia la actividad F: Construcción con 684 empresas y K: Actividades inmobiliarias, empresariales y de alquiler con 322 empresas. Ver cuadro N° 13.

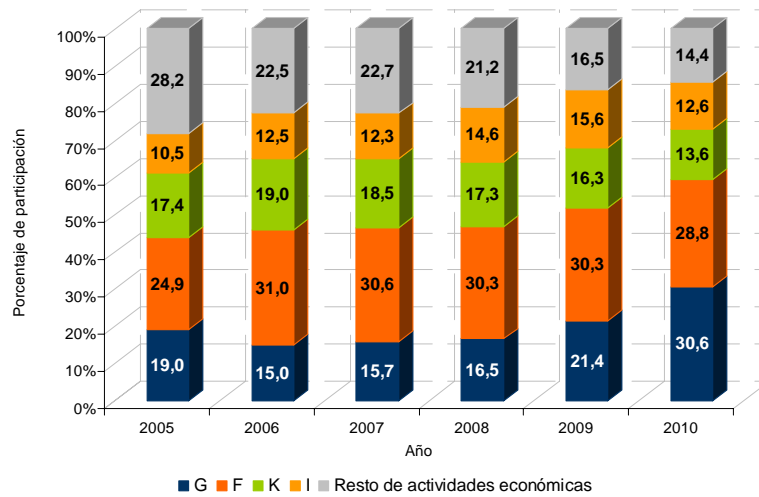
**Cuadro N° 13**  
**Oruro: Base Empresarial por gestión según actividad económica, 2005 – 2010**  
**(En cantidad de empresas)**

SECCIÓN	ACTIVIDAD	2005	2006	2007	2008	2009	2010
G	Comercio al por mayor y al por menor; reparación de vehículos automotores, motocicletas, efectos personales y enseres domésticos	158	153	209	250	391	728
F	Construcción	207	316	407	458	553	684
K	Actividades inmobiliarias, empresariales y de alquiler	145	194	246	262	297	322
I	Transporte, almacenamiento y comunicaciones	87	128	164	221	284	299
D	Industria manufacturera	87	101	156	162	125	138
H	Hoteles y restaurantes	72	41	50	47	59	75
C	Explotación de minas y canteras	14	18	34	40	41	45
M	Educación	14	14	17	17	16	26
O	Servicios comunitarios, sociales y personales	27	28	22	25	31	26
N	Servicios sociales y de salud	5	6	5	14	16	18
A	Agricultura, ganadería, caza y silvicultura	8	15	14	10	8	8
E	Suministro de electricidad, gas y agua	7	5	3	5	4	5
J	Intermediación financiera	1	1	1	1	1	2
<b>TOTAL</b>		<b>832</b>	<b>1.020</b>	<b>1.328</b>	<b>1.512</b>	<b>1.826</b>	<b>2.376</b>

Fuente: FUNDEMPRESA

En la Base Empresarial del departamento de Oruro, el año 2005 las actividades G: Comercio al por mayor y menor, F: Construcción, K: Actividades inmobiliarias, empresariales y de alquiler e I: Transporte, almacenamiento y comunicaciones, participaban con el 19,0%, 24,9%, 17,4% y 10,5% respectivamente, al mes de diciembre de 2010 participaron con el 30,6%, 28,8%, 13,6% y 12,6% cada una de las actividades mencionadas. Ver gráfico N° 23.

**Gráfico N° 23**  
**Oruro: Base empresarial por actividad económica, 2005 – 2010**  
**(En porcentaje)**



## Capítulo 4

# Registro de nuevas empresas en el departamento de Oruro

De enero a diciembre de la gestión 2010, se registraron 14.045 nuevas empresas a nivel nacional, de las cuales 880 se registraron en el departamento de Oruro ocupando el cuarto lugar a nivel nacional. Ver cuadro N° 14.

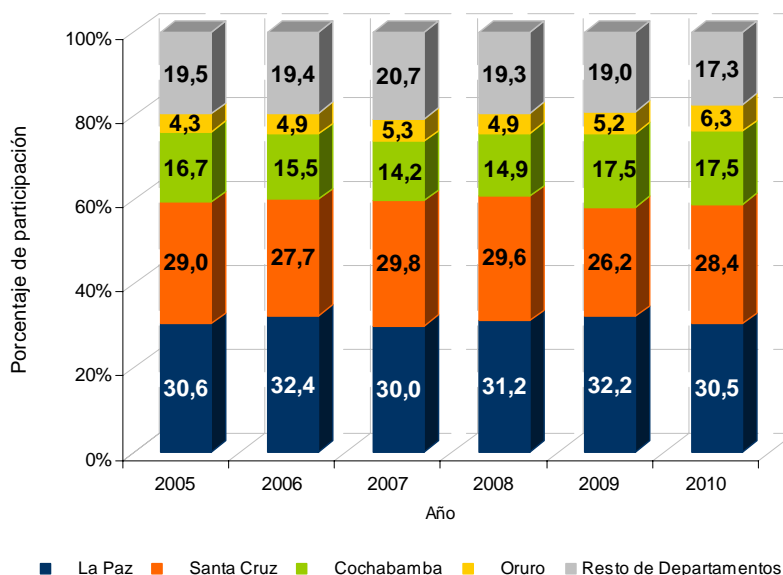
**Cuadro N° 14**  
**Bolivia: Registro de nuevas empresas por gestión según departamento, 2005 – 2010**  
**(En cantidad de empresas)**

DEPARTAMENTO	2005	2006	2007	2008	2009	2010
La Paz	1.990	2.568	2.742	2.985	4.291	4.290
Santa Cruz	1.887	2.197	2.717	2.831	3.487	3.994
Cochabamba	1.086	1.229	1.296	1.427	2.335	2.451
<b>Oruro</b>	<b>278</b>	<b>388</b>	<b>482</b>	<b>464</b>	<b>689</b>	<b>880</b>
Tarija	587	578	775	528	721	719
Potosí	232	296	384	440	571	532
Chuquisaca	240	258	266	344	620	523
Beni	143	254	373	425	484	479
Pando	69	151	92	111	132	177
<b>TOTAL</b>	<b>6.512</b>	<b>7.919</b>	<b>9.127</b>	<b>9.555</b>	<b>13.330</b>	<b>14.045</b>

Fuente: FUNDEMPRESA

A nivel nacional, el año 2005, la cantidad de nuevas empresas registradas en el departamento de Oruro representaba el 4,3%, en el año 2010 aumentó al 6,3% respectivamente. Ver gráfico N° 24.

**Gráfico N° 24**  
**Bolivia: Registro de nuevas empresas por departamento, 2005 – 2010**  
**(En porcentaje)**



Durante la gestión 2010, a nivel nacional se registraron un total de 14.045 nuevas empresas representando un crecimiento de 5.4% respecto a similar periodo de la gestión 2009. De igual manera Oruro presenta un crecimiento de 27,7%. Ver cuadro N° 15.

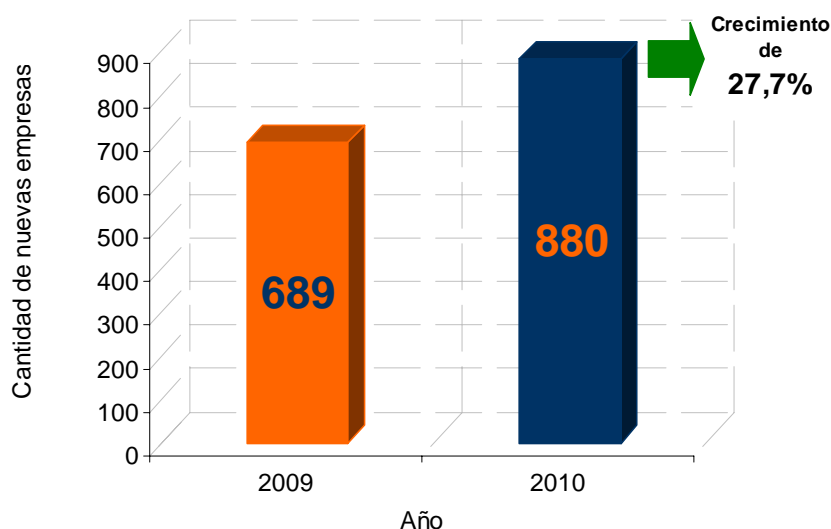
**Cuadro N° 15**  
**Bolivia: Registro de nuevas empresas según departamento, en las gestiones 2009 y 2010**  
**(En cantidad de empresas)**

DEPARTAMENTO	2009	2010	CRECIMIENTO	
			En cantidad	En porcentaje
La Paz	4.291	4.290	-1	0,0
Santa Cruz	3.487	3.994	507	14,5
Cochabamba	2.335	2.451	116	5,0
<b>Oruro</b>	<b>689</b>	<b>880</b>	<b>191</b>	<b>27,7</b>
Tarija	721	719	-2	-0,3
Potosí	571	532	-39	-6,8
Chuquisaca	620	523	-97	-15,6
Beni	484	479	-5	-1,0
Pando	132	177	45	34,1
<b>TOTAL</b>	<b>13.330</b>	<b>14.045</b>	<b>715</b>	<b>5,4</b>

Fuente: FUNDEMPRESA

El registro de nuevas empresas en el departamento de Oruro en el periodo de enero a diciembre de 2010, registró crecimiento de 27,7% respecto a similar periodo de la gestión anterior. Ver gráfico N° 25.

**Gráfico N° 25**  
**Oruro: Registro de nuevas empresas, en los años 2009 y 2010**  
**(En cantidad de nuevas empresas)**



Fuente: FUNDEMPRESA

#### 4.1 Registro de nuevas empresas por tipo societario

En el departamento de Oruro, durante el periodo comprendido entre el año 2005 a diciembre de 2010, la mayor cantidad de inscripciones fueron de empresas Unipersonales y Sociedades de Responsabilidad Limitada, registrándose durante la gestión 2010 un total de 770 nuevas empresas Unipersonales y 108 nuevas empresas de tipo Sociedad de Responsabilidad Limitada. Ver cuadro N° 16.



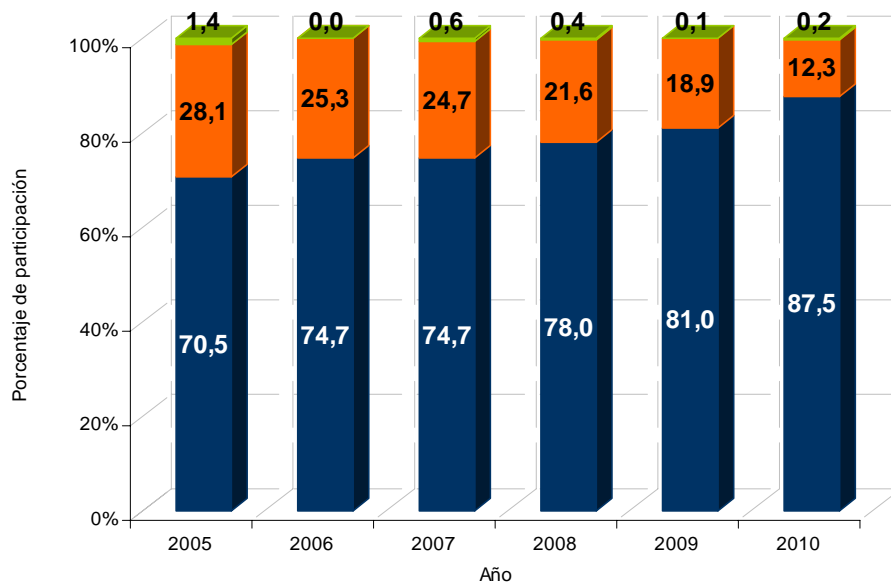
**Cuadro N° 16**  
**Oruro: Registro de nuevas empresas por gestión según tipo societario,**  
**2005 – 2010**  
**(En cantidad de empresas)**

TIPO SOCIETARIO	2005	2006	2007	2008	2009	2010
Empresa Unipersonal	196	290	360	362	558	770
Sociedad de Responsabilidad Limitada	78	98	119	100	130	108
Sociedad Colectiva	0	0	0	1	0	2
Sociedad Anónima	4	0	3	1	1	0
<b>TOTAL</b>	<b>278</b>	<b>388</b>	<b>482</b>	<b>464</b>	<b>689</b>	<b>880</b>

Fuente: FUNDEMPRESA

En Oruro el año 2005 el registro de nuevas empresas Unipersonales representaban el 70,5% y de Sociedades de Responsabilidad Limitada el 28,1%, mientras que en la gestión 2010 representaron un 87,5% y 12,3% respectivamente. Ver gráfico N° 26.

**Gráfico N° 26**  
**Oruro: Registro de nuevas empresas según tipo societario, 2005 – 2010**  
**(En porcentaje)**



■ Empresa Unipersonal ■ Sociedad de Responsabilidad Limitada ■ Resto de tipos societarios

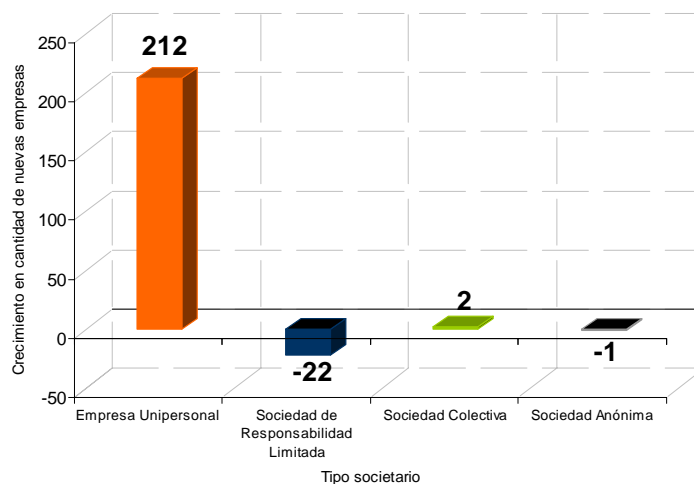
En el departamento de Oruro, en la gestión 2010 se registraron 770 empresas Unipersonales, mientras en el mismo periodo del año 2009 fueron 558, lo que se traduce en un crecimiento porcentual de 38,0%, lo contrario sucede en las Sociedades de Responsabilidad Limitada que registraron un decrecimiento de 16,9%. Ver cuadro N° 17 y gráfico N° 27.

**Cuadro N° 17**  
**Oruro: Registro de nuevas empresas por gestión según tipo societario, 2009 y 2010**  
**(En cantidad de empresas)**

TIPO SOCIETARIO	2009	2010	CRECIMIENTO	
			En cantidad	En porcentaje
Empresa Unipersonal	558	770	212	38,0
Sociedad de Responsabilidad Limitada	130	108	-22	-16,9
Sociedad Colectiva	0	2	2	n.a.
Sociedad Anónima	1	0	-1	-100,0
<b>TOTAL</b>	<b>689</b>	<b>880</b>	<b>191</b>	<b>27,7</b>

Fuente: FUNDEMPRESA  
n.a.: No aplicable

**Gráfico N° 27**  
**Oruro: Crecimiento del registro de nuevas empresas por tipo societario, gestión 2010 respecto a la gestión 2009**  
**(En cantidad de empresas)**



Fuente: FUNDEMPRESA

## 4.2 Registro de nuevas empresas por actividad económica

Durante la gestión 2010, de las nuevas empresas registradas en el departamento de Oruro, 399 se dedicaban a la actividad G: Comercio al por mayor y menor, 216 a la actividad F: Construcción y 93 a la actividad I: Transporte, almacenamiento y comunicaciones. Ver cuadro N° 18.

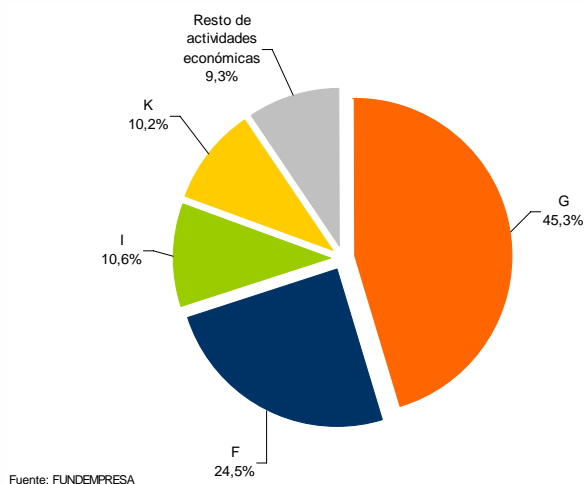
**Cuadro N° 18**  
**Oruro: Registro de nuevas empresas por gestión según actividad económica,**  
**2005 – 2010**  
**(En cantidad de empresas)**

SECCIÓN	ACTIVIDAD	2005	2006	2007	2008	2009	2010
G	Comercio al por mayor y al por menor; reparación de vehículos automotores, motocicletas, efectos personales y enseres domésticos	54	51	74	81	192	399
F	Construcción	69	147	145	139	201	216
I	Transporte, almacenamiento y comunicaciones	27	48	43	94	100	93
K	Actividades inmobiliarias, empresariales y de alquiler	60	73	96	79	110	90
D	Industria manufacturera	28	40	76	34	38	32
H	Hoteles y restaurantes	17	2	18	5	14	14
C	Explotación de minas y canteras	0	7	15	10	13	12
N	Servicios sociales y de salud	1	1	0	9	3	8
O	Servicios comunitarios, sociales y personales	8	5	6	3	11	7
M	Educación	5	6	3	5	3	5
A	Agricultura, ganadería, caza y silvicultura	6	8	6	3	4	3
J	Intermediación financiera	0	0	0	0	0	1
E	Suministro de electricidad, gas y agua	3	0	0	2	0	0
<b>TOTAL</b>		<b>278</b>	<b>388</b>	<b>482</b>	<b>464</b>	<b>689</b>	<b>880</b>

Fuente: FUNDEMPRESA

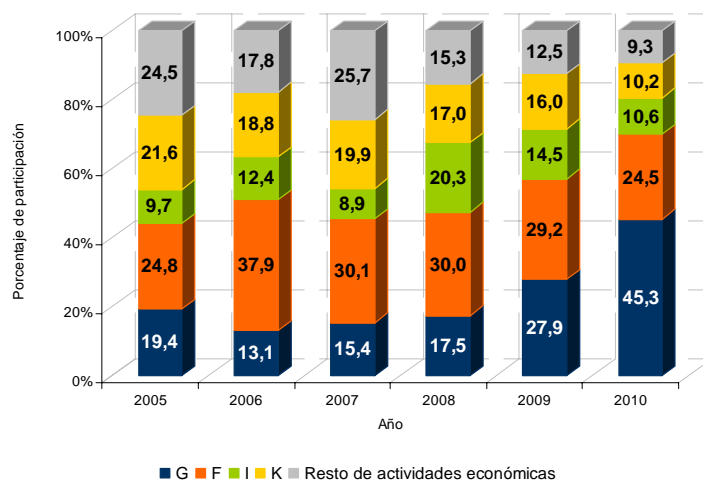
El 45,3% del registro de nuevas empresas en el departamento de Oruro, está compuesto por empresas dedicadas a la actividad G: Comercio al por mayor y menor, 24,5% a la actividad F: Construcción y 10,6% a la actividad I: Transporte, almacenamiento y comunicaciones. Ver gráfico N° 28.

**Gráfico N° 28**  
**Oruro: Registro de nuevas empresas por actividad económica, gestión 2010**  
**(En porcentaje)**



En el departamento de Oruro el año 2005 el registro de nuevas empresas dedicadas a la actividad G: Comercio al por mayor y menor representaba un 19,4%, mientras que en la gestión 2010 representan un 45,3% superior en 25,9 puntos porcentuales. Ver gráfico N° 29.

**Gráfico N° 29**  
**Oruro: Registro de nuevas empresas según actividad económica, 2005 – 2010**  
**(En porcentaje)**



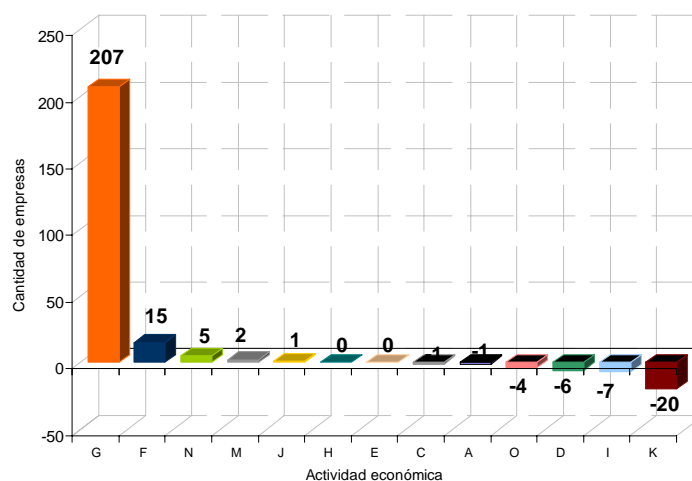
Durante la gestión 2010, la actividad que presentó mayor crecimiento en cantidad de nuevas de empresas en el departamento de Oruro, respecto a similar periodo de la gestión 2009, fue G: Comercio al por mayor y menor con 207 empresas adicionales, representando un crecimiento de 107,8%. Ver cuadro N° 19 y gráfico N° 30.

**Cuadro N° 19**  
**Oruro: Registro de nuevas empresas según actividad económica, en los años 2009 y 2010**  
**(En cantidad de empresas)**

SECCIÓN	ACTIVIDAD	2009	2010	CRECIMIENTO	
				En cantidad	En porcentaje
G	Comercio al por mayor y al por menor; reparación de vehículos automotores, motocicletas, efectos personales y enseres domésticos	192	399	207	107,8
F	Construcción	201	216	15	7,5
I	Transporte, almacenamiento y comunicaciones	100	93	-7	-7,0
K	Actividades inmobiliarias, empresariales y de alquiler	110	90	-20	-18,2
D	Industria manufacturera	38	32	-6	-15,8
H	Hoteles y restaurantes	14	14	0	0,0
C	Explotación de minas y canteras	13	12	-1	-7,7
N	Servicios sociales y de salud	3	8	5	166,7
O	Servicios comunitarios, sociales y personales	11	7	-4	-36,4
M	Educación	3	5	2	66,7
A	Agricultura, ganadería, caza y silvicultura	4	3	-1	-25,0
J	Intermediación financiera	0	1	1	n.a.
E	Suministro de electricidad, gas y agua	0	0	0	n.a.
<b>TOTAL</b>		<b>689</b>	<b>880</b>	<b>191</b>	<b>27,7</b>

Fuente: FUNDEMPRESA  
n.a.: No aplicable

**Gráfico N° 30**  
**Oruro: Crecimiento del registro de nuevas empresas según actividad económica, gestión 2010 respecto a la gestión 2009**  
**(En cantidad de empresas)**



Fuente: FUNDEMPRESA

Capítulo 5

## Cancelación de Matrículas de Comercio o cierre de empresas en el departamento de Oruro

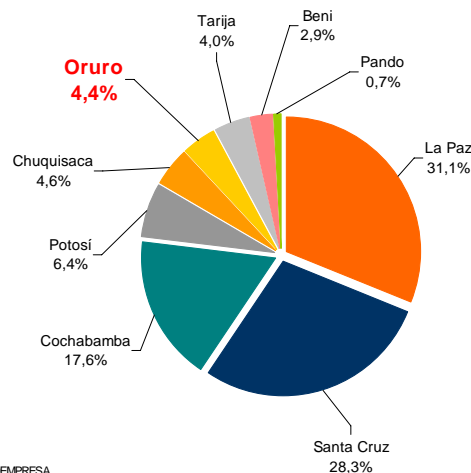
El departamento que ha registrado la mayor cancelación de Matrículas de Comercio, como efecto de extinguir sus actividades en la gestión 2010 fue La Paz con 170 cancelaciones ó 31,1%, Santa Cruz ocupa el segundo lugar con 155 cancelaciones ó 28,3% y Cochabamba ocupa el tercer lugar con 96 cancelaciones ó 17,6%. Oruro ocupa el sexto lugar con 24 cancelaciones las que representan el 4,4%. Ver cuadro N° 20 y gráfico N° 31.

**Cuadro N° 20**  
**Bolivia: Matrículas canceladas por gestión según departamento, 2005 – 2010**  
**(En cantidad de Matrículas)**

DEPARTAMENTO	2005	2006	2007	2008	2009	2010
La Paz	79	70	93	97	112	170
Santa Cruz	92	99	143	155	130	155
Cochabamba	34	36	33	53	57	96
Potosí	0	2	5	10	25	35
Chuquisaca	4	6	5	6	7	25
<b>Oruro</b>	<b>1</b>	<b>8</b>	<b>13</b>	<b>12</b>	<b>7</b>	<b>24</b>
Tarija	3	6	8	15	19	22
Beni	4	2	7	12	15	16
Pando	3	0	0	4	7	4
<b>TOTAL</b>	<b>220</b>	<b>229</b>	<b>307</b>	<b>364</b>	<b>379</b>	<b>547</b>

Fuente: FUNDEMPRESA

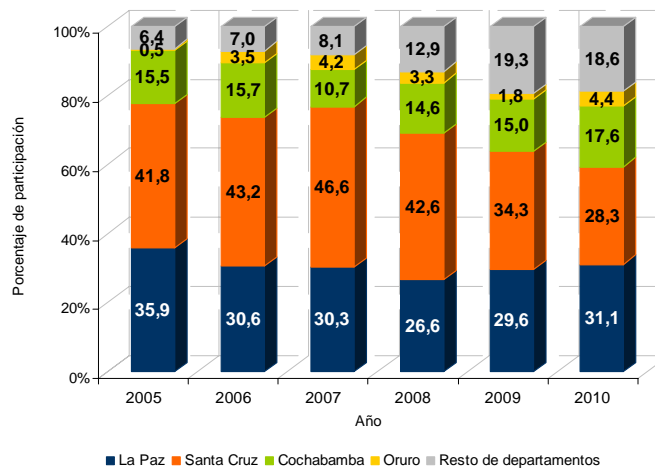
**Gráfico N° 31**  
**Bolivia: Matrículas canceladas por departamento, gestión 2010**  
**(En porcentaje)**



Fuente: FUNDEMPRESA

La cancelación de Matrículas de Comercio en el departamento de Oruro el año 2005 representaba el 0,5% del total nacional, mientras que en la gestión 2010 representó el 4,4%. Ver gráfico N° 32.

**Gráfico N° 32**  
**Bolivia: Matrículas canceladas por gestión según departamento, 2005 – 2010**  
**(En porcentaje)**



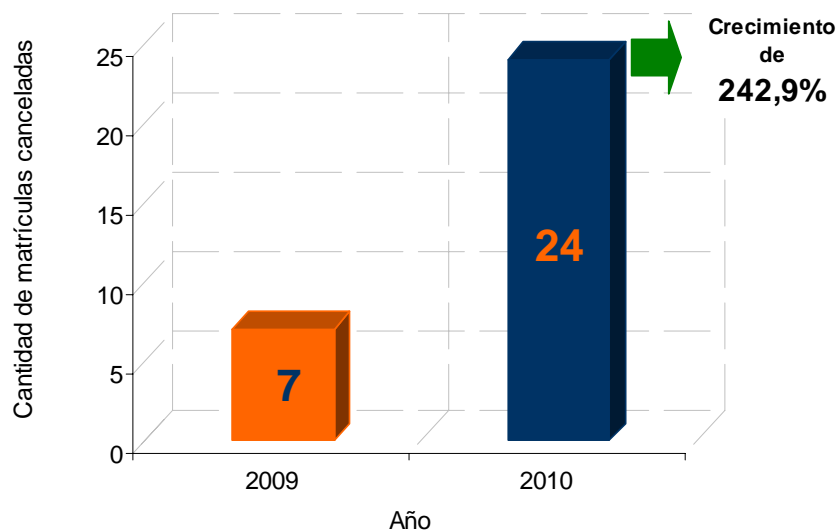
En la gestión 2009 en el departamento de Oruro se registraron 7 cancelaciones y a similar periodo de la gestión 2010, se cancelaron 24 Matrículas de Comercio, lo que se traduce en un crecimiento de 242,9%. Ver cuadro de N° 21 y gráfico N° 33.

**Cuadro N° 21**  
**Bolivia: Matrículas canceladas según departamento, 2009 y 2010**  
**(En cantidad de Matrículas)**

DEPARTAMENTO	2009	2010	CRECIMIENTO	
			En cantidad	En porcentaje
La Paz	112	170	58	51,8
Santa Cruz	130	155	25	19,2
Cochabamba	57	96	39	68,4
Potosí	25	35	10	40,0
Chuquisaca	7	25	18	257,1
<b>Oruro</b>	<b>7</b>	<b>24</b>	<b>17</b>	<b>242,9</b>
Tarija	19	22	3	15,8
Beni	15	16	1	6,7
Pando	7	4	-3	-42,9
<b>TOTAL</b>	<b>379</b>	<b>547</b>	<b>168</b>	<b>44,3</b>

Fuente: FUNDEMPRESA

**Gráfico N° 33**  
**Oruro: Cancelación de Matrículas de Comercio, 2009 y 2010**  
**(En cantidad de Matrículas)**



Fuente: FUNDEMPRESA



## 5.1 Cancelación de Matrículas por tipo societario

En el periodo comprendido desde el año 2005 a 2010, la mayor cantidad de matrículas canceladas en el departamento de Oruro, fueron de empresas de tipo Unipersonal con 24 cancelaciones de enero a diciembre de 2010. Ver cuadro N° 22.

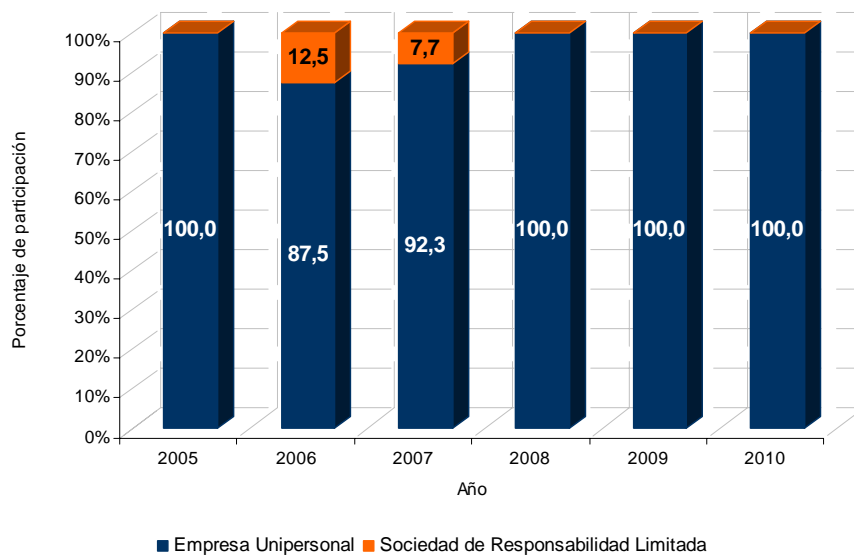
**Cuadro N° 22**  
**Oruro: Matrículas canceladas por gestión según tipo societario, 2005 – 2010**  
(En cantidad de Matrículas)

TIPO SOCIETARIO	2005	2006	2007	2008	2009	2010
Empresa Unipersonal	1	7	12	12	7	24
Sociedad de Responsabilidad Limitada	0	1	1	0	0	0
<b>TOTAL</b>	<b>1</b>	<b>8</b>	<b>13</b>	<b>12</b>	<b>7</b>	<b>24</b>

Fuente: FUNDEMPRESA

En el departamento de Oruro, la cancelación de matrículas de comercio de empresas Unipersonales el año 2005 representaron el 100,0%, de igual manera en la gestión 2010. Ver gráfico N° 34.

**Gráfico N° 34**  
**Oruro: Matrículas canceladas por gestión según tipo societario, 2005 – 2010**  
(En porcentaje)



El crecimiento en la cancelación de matrículas de comercio de empresas Unipersonales en el departamento de Oruro, en la gestión 2010 respecto a similar periodo de 2009, fue de 242,9%. Ver cuadro N° 23.

**Cuadro N° 23**  
**Oruro: Matrículas canceladas según tipo societario, en los años 2009 y 2010**  
**(En cantidad de Matrículas)**

TIPO SOCIETARIO	2009	2010	CRECIMIENTO	
			En cantidad	En porcentaje
Empresa Unipersonal	7	24	17	242,9
<b>TOTAL</b>	<b>7</b>	<b>24</b>	<b>17</b>	<b>242,9</b>

Fuente: FUNDEMPRESA

## 5.2 Cancelación de Matrículas por actividad económica

En el departamento de Oruro, en la gestión 2010, cancelaron su matrícula de comercio 24 empresas, de las cuales 7 se dedicaban a la actividad G: Comercio al por mayor y menor, 6 a la actividad I: Transporte, almacenamiento y comunicaciones y 4 a la actividad K: Actividades inmobiliarias, empresariales y de alquiler. Ver cuadro N° 24.

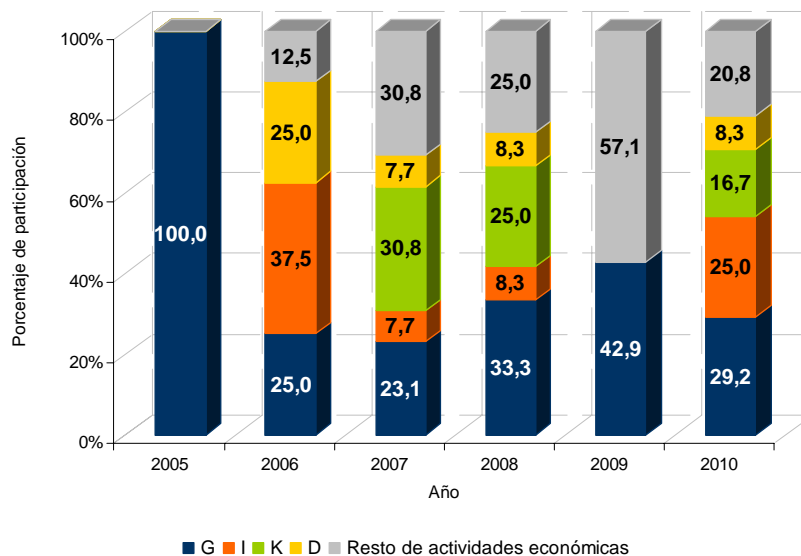
**Cuadro N° 24**  
**Oruro: Matrículas canceladas por gestión según actividad económica,**  
**2005 – 2010**  
**(En cantidad de Matrículas)**

SECCIÓN	ACTIVIDAD	2005	2006	2007	2008	2009	2010
G	Comercio al por mayor y al por menor; reparacion de vehiculos automotores, motocicletas, efectos personales y enseres domesticos	1	2	3	4	3	7
I	Transporte, almacenamiento y comunicaciones	0	3	1	1	0	6
K	Actividades inmobiliarias, empresariales y de alquiler	0	0	4	3	0	4
D	Industria manufacturera	0	2	1	1	0	2
F	Construccion	0	1	4	2	2	2
E	Suministro de electricidad, gas y agua	0	0	0	0	0	1
H	Hoteles y restaurantes	0	0	0	0	1	1
N	Servicios sociales y de salud	0	0	0	0	0	1
C	Explotacion de minas y canteras	0	0	0	0	1	0
O	Servicios comunitarios, sociales y personales	0	0	0	1	0	0
<b>TOTAL</b>		<b>1</b>	<b>8</b>	<b>13</b>	<b>12</b>	<b>7</b>	<b>24</b>

Fuente: FUNDEMPRESA

En el departamento de Oruro, el año 2005, la cantidad de cancelaciones correspondientes a empresas dedicadas a la actividad G: Comercio al por mayor y menor, representaban el 100,0%, en la gestión 2010 ésta actividad representa el 29,2%. Ver gráfico N° 35.

**Gráfico N° 35**  
**Oruro: Matrículas canceladas por gestión según actividad económica, 2005 – 2010**  
**(En porcentaje)**



El año 2010, la actividad G: Comercio al por mayor y menor registró mayor número de cancelaciones, registrando un crecimiento de 7 cancelaciones ó 133,3%. Ver cuadro N° 25 y gráfico N° 36.

**Cuadro N° 25**  
**Oruro: Matrículas canceladas según actividad económica, 2009 y 2010**  
**(En cantidad de Matrículas)**

SECCIÓN	ACTIVIDAD	2009	2010	CRECIMIENTO	
				En cantidad	En porcentaje
G	Comercio al por mayor y al por menor; reparación de vehículos automotores, motocicletas, efectos personales y enseres domésticos	3	7	4	133,3
I	Transporte, almacenamiento y comunicaciones	0	6	6	n.a.
K	Actividades inmobiliarias, empresariales y de alquiler	0	4	4	n.a.
D	Industria manufacturera	0	2	2	n.a.
F	Construcción	2	2	0	0,0
E	Suministro de electricidad, gas y agua	0	1	1	n.a.
H	Hoteles y restaurantes	1	1	0	0,0
N	Servicios sociales y de salud	0	1	1	n.a.
C	Explotación de minas y canteras	1	0	-1	-100,0
O	Servicios comunitarios, sociales y personales	0	0	0	n.a.
<b>TOTAL</b>		<b>7</b>	<b>24</b>	<b>17</b>	<b>242,9</b>

Fuente: FUNDEMPRESA  
n.a.: No aplicable

**Gráfico N° 36**  
**Oruro: Crecimiento de la cancelación de matrículas según actividad económica, gestión 2010 respecto a la gestión 2009**  
**(En cantidad de empresas)**

